



กระทรวงคมนาคม
สำนักงานนโยบายและแผนการขนส่งและจราจร

เอกสารประกอบการชี้แจง

เสนอ

คณะกรรมการวิสามัญพิจารณาศึกษา
ร่างพระราชบัญญัติงบประมาณรายจ่ายประจำปีงบประมาณ
พ.ศ. 2569
วุฒิสภา



สารบัญ

		หน้า
1.	รายนามผู้ชี้แจง	1-2
2.	วิสัยทัศน์ พันธกิจ โครงสร้างหน่วยงาน การดำเนินภารกิจหน้าที่และอำนาจตามกฎหมายจัดตั้งหน่วยงาน และการบูรณาการหรือประสานภารกิจในมิติด้านอื่น	3-6
3.	ภาพรวมงบประมาณของหน่วยรับงบประมาณ 3 ปีย้อนหลัง (ปีงบประมาณ พ.ศ. 2567-2569) ตามแบบ สว.69-01 (กรม/หน่วยงาน)	7-10
4.	ภาพรวมแผนงาน ผลผลิต/โครงการ และโครงการที่สำคัญ ประจำปีงบประมาณ พ.ศ. 2569 ตามแบบ สว.69-02 (กรม/หน่วยงาน)	11-26
5.	ผลการเบิกจ่ายและผลการดำเนินงานในปีงบประมาณ พ.ศ. 2567-2568 ตามแบบ สว.69-03 (กรม/หน่วยงาน)	27-33
6.	การดำเนินการตามข้อสังเกตของคณะกรรมการวิสามัญพิจารณาศึกษาร่างพระราชบัญญัติงบประมาณ รายจ่ายประจำปีงบประมาณ พ.ศ. 2568 วุฒิสภา ตามแบบ สว.69-04 (กรม/หน่วยงาน)	34-35

1. รายนามผู้ชี้แจง

สำนักงานนโยบายและแผนการขนส่งและจราจร

1. รายนามผู้ชี้แจง

สำนักงานนโยบายและแผนการขนส่งและจราจร

ลำดับ	ชื่อ - สกุล	ตำแหน่ง
1.	นายปัญญา ชูพานิช	ผู้อำนวยการสำนักงานนโยบายและแผน การขนส่งและจราจร
2.	นายสุรพงษ์ เมี้ยนมิตร	รองผู้อำนวยการสำนักงานนโยบายและแผน การขนส่งและจราจร
3.	นายจิรโรจน์ ศุกลรัตน์	รองผู้อำนวยการสำนักงานนโยบายและแผน การขนส่งและจราจร
4.	นางสาวกฤติกา บุรณะดิษ	นักวิชาการขนส่งทรงคุณวุฒิ

ผู้ประสานงาน

- | | | |
|----|------------------------|--|
| 1. | นางผาณิต มั่งมี | ผู้อำนวยการสำนักบริหารกลาง
หมายเลขโทรศัพท์ 06-3203-4306 |
| 2. | นางสาวรัชฎาพร สิงห์ชัย | นักวิชาการเงินและบัญชีชำนาญการ
หมายเลขโทรศัพท์ 08-7927-5888 |

2. วิสัยทัศน์ พันธกิจ โครงสร้างหน่วยงาน การดำเนินการกิจหน้าที่และอำนาจ
ตามกฎหมายจัดตั้งหน่วยงาน และการบูรณาการหรือประสานภารกิจในมิติด้านอื่น

2. วิสัยทัศน์ พันธกิจ โครงสร้างหน่วยงาน การดำเนินการกิจหน้าที่และอำนาจตามกฎหมายจัดตั้งหน่วยงาน และการบูรณาการหรือประสานภารกิจในมิติด้านอื่น

2.1 วิสัยทัศน์

องค์กรนำในการกำหนดทิศทาง และขับเคลื่อนการพัฒนาระบบคมนาคมของประเทศ

2.2 พันธกิจ

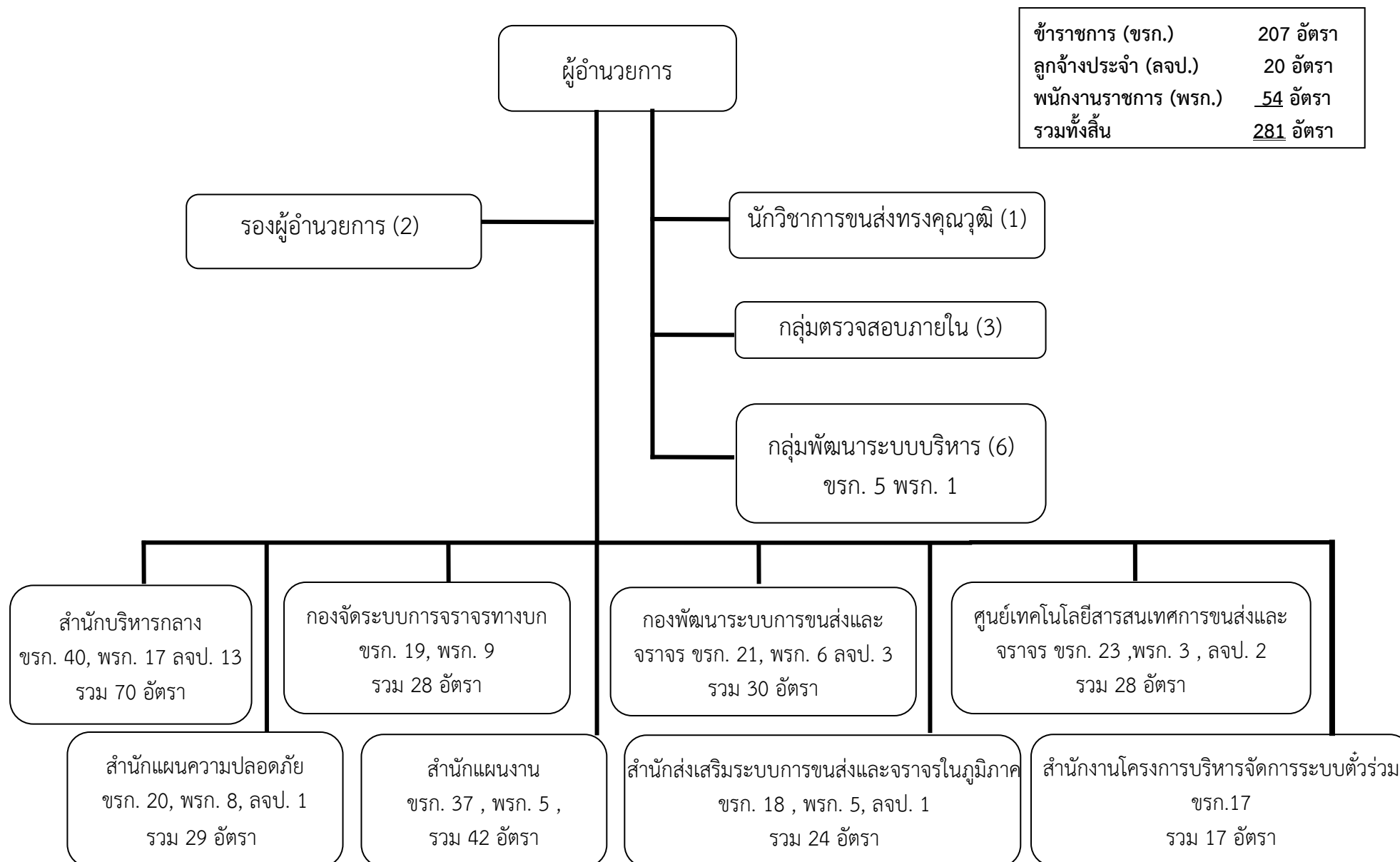
2.2.1 เสนอแนะนโยบาย มาตรการ มาตรฐาน และจัดทำแผนพัฒนาระบบคมนาคม และขับเคลื่อนให้เกิดผลในการปฏิบัติ

2.2.2 ศึกษา วิจัย และพัฒนางานคมนาคมด้วยเทคโนโลยีและนวัตกรรม

2.2.3 ส่งเสริมความปลอดภัยและคุณภาพสิ่งแวดล้อมในระบบคมนาคม

2.2.4 พัฒนาและเผยแพร่ข้อมูลสารสนเทศและองค์ความรู้ด้านคมนาคม

2.3 โครงสร้างสำนักงานนโยบายและแผนการขนส่งและจราจร



2.4 การดำเนินการกิจหน้าที่และอำนาจตามกฎหมายจัดตั้งหน่วยงาน

2.4.1 การกิจ

การเสนอแนะนโยบายและจัดทำแผนหลัก แผนแม่บท และยุทธศาสตร์การพัฒนาระบบการขนส่งและจราจร ความปลอดภัยและสิ่งแวดล้อมในระบบขนส่งของประเทศ

2.4.2 อำนาจตามกฎหมายจัดตั้งหน่วยงาน

(1) ศึกษา วิเคราะห์ และจัดทำแผนหลัก แผนแม่บท แผนการลงทุนด้านการขนส่งและจราจรในระดับประเทศ รวมทั้งติดตามและประเมินผลการดำเนินงานตามแผนดังกล่าว

(2) ศึกษา เสนอแนะนโยบายและกำหนดมาตรการ มาตรฐานด้านการจัดระบบการจราจรทางบกให้สอดคล้องกับแผนหลักด้านการขนส่งและจราจร วิเคราะห์กลั่นกรองความเหมาะสมของแผนงานและโครงการจัดระบบการจราจรทางบกเสนอต่อคณะกรรมการจัดระบบการจราจรทางบก รวมทั้งการดำเนินการตามกฎหมายว่าด้วยคณะกรรมการจัดระบบการจราจรทางบกและกฎหมายอื่นที่เกี่ยวข้อง

(3) ศึกษา วิเคราะห์ และจัดทำรายงานด้านการขนส่งและจราจร ความปลอดภัยและสิ่งแวดล้อมในระบบการขนส่ง

(4) ศึกษา วิเคราะห์ และวิจัยเพื่อจัดทำรายงานและแนวโน้มของการขนส่งและจราจรทั้งในด้านเศรษฐกิจ ความปลอดภัยและสิ่งแวดล้อม และจัดทำระบบข้อมูลและสารสนเทศของการขนส่งและจราจร รวมทั้งพัฒนาเทคโนโลยีการจราจรและขนส่งอัจฉริยะ

(5) ปฏิบัติการอื่นใดตามที่กฎหมายกำหนดให้เป็นอำนาจหน้าที่ของสำนักงานหรือตามที่รัฐมนตรีหรือคณะรัฐมนตรีมอบหมาย

3. ภาพรวมงบประมาณของหน่วยรับงบประมาณ 3 ปีย้อนหลัง
(ปีงบประมาณ พ.ศ. 2567-2569)

(แบบ สว.69-01 (กรม/หน่วยงาน))

ภาพรวมงบประมาณของหน่วยรับงบประมาณ 3 ปีย้อนหลัง
(ปีงบประมาณ พ.ศ. 2567-2569)

.....

สำนักงานนโยบายและแผนการขนส่งและจราจร

1. จำแนกตามลักษณะรายจ่าย

หน่วย : ล้านบาท (ทศนิยม 4 ตำแหน่ง)

รายการ	ปี 2567 (1)	ปี 2568 (2)	ปี 2569 (3)	เปรียบเทียบ (2) และ (3)	
				เพิ่มขึ้น/-ลดลง	ร้อยละ
รวมทั้งสิ้น	240.8735	261.9280	274.1825	12.2545	4.68
1.1 รายจ่ายประจำ	126.7889	150.6946	163.2604	12.5658	8.34
1.2 รายจ่ายลงทุน	114.0846	111.2334	110.9221	-0.3113	-0.28

2. จำแนกตามงบรายจ่าย

หน่วย : ล้านบาท (ทศนิยม 4 ตำแหน่ง)

รายการ	ปี 2567 (1)	ปี 2568 (2)	ปี 2569 (3)	เปรียบเทียบ (2) และ (3)	
				เพิ่มขึ้น/-ลดลง	ร้อยละ
รวมทั้งสิ้น	240.8735	261.9280	274.1825	12.2545	4.68
2.1 งบบุคลากร	96.8502	97.3036	98.4091	1.1055	1.14
2.2 งบดำเนินงาน	30.1359	28.9422	33.1187	4.1765	14.43
2.3 งบลงทุน	108.9466	102.5591	100.2400	-2.3191	-2.26
2.4 งบเงินอุดหนุน	-	-	-	-	-
2.5 งบรายจ่ายอื่น	4.9408	33.1231	42.4147	9.2916	28.05

3. เงินนอกงบประมาณของหน่วยรับงบประมาณ

หน่วย : ล้านบาท (ทศนิยม 4 ตำแหน่ง)

รายการ	ปี 2567 (1)	ปี 2568 (2)	ปี 2569 (3)	เปรียบเทียบ (2) และ (3)	
				เพิ่มขึ้น/ ลดลง	ร้อยละ
3.1 เงินนอกงบประมาณสะสมคงเหลือยกมา	-	-	-	-	-
3.2 รายได้ประเภทเงินนอกงบประมาณ	-	-	-	-	-
3.3 รวมเงินนอกงบประมาณทั้งสิ้น (3.1+3.2)	-	-	-	-	-
3.4 นำไปสมทบกับงบประมาณ	-	-	-	-	-
(1) งบบุคลากร	-	-	-	-	-
(2) งบดำเนินงาน	-	-	-	-	-
(3) งบลงทุน	-	-	-	-	-
(4) งบเงินอุดหนุน	-	-	-	-	-
(5) งบรายจ่ายอื่น	-	-	-	-	-
3.5 คงเหลือหลังหักเงินนำไปสมทบกับงบประมาณ (3.3-3.4)	-	-	-	-	-
3.6 แผนการใช้จ่ายอื่น	-	-	-	-	-
(1) ภารกิจพื้นฐาน	-	-	-	-	-
- รายจ่ายประจำ	-	-	-	-	-
- รายจ่ายลงทุน	-	-	-	-	-
(2) ภารกิจเพื่อการพัฒนา	-	-	-	-	-
- รายจ่ายประจำ	-	-	-	-	-
- รายจ่ายลงทุน	-	-	-	-	-
3.7 คงเหลือ (3.5-3.6)	-	-	-	-	-

หมายเหตุ : วงเงินที่นำไปสมทบตามแนวทางการจัดหางบประมาณรายจ่ายประจำปีงบประมาณ พ.ศ. 2569
ตามฐานข้อมูลสำนักงบประมาณ และ/หรือ เอกสารงบประมาณ

4. งบประมาณตามยุทธศาสตร์การจัดสรรงบประมาณ จำแนกตามกลุ่มแผนงาน 3 ปีย้อนหลัง

หน่วย : ล้านบาท (ทศนิยม 4 ตำแหน่ง)

ประเภทงบประมาณรายจ่าย - แผนงาน		ปี 2567 (1)	ปี 2568 (2)	ปี 2569 (3)	เปรียบเทียบ (2) และ (3)	
					เพิ่มขึ้น/- ลดลง	ร้อยละ
รวมทั้งสิ้น		240.8735	261.9280	274.1825	12.2545	4.68
4.1	แผนงานพื้นฐาน	36.8305	50.1210	67.4759	17.3549	34.63
	(1) แผนงานพื้นฐานด้านการสร้างความสามารถ ในการแข่งขัน	36.8305	50.1210	67.4759	17.3549	34.63
4.2	แผนงานยุทธศาสตร์	88.3831	103.6698	93.7172	-9.9526	-9.60
	(1) แผนงานยุทธศาสตร์พัฒนาด้านคมนาคม และระบบโลจิสติกส์	83.4423	91.2560	86.4418	-4.8142	-5.28
	(2) แผนงานยุทธศาสตร์จัดการผลกระทบ จากการเปลี่ยนแปลงสภาวะภูมิอากาศ	4.9408	12.4138	7.2754	-5.1384	-41.39
4.3	แผนงานบูรณาการ	18.1088	9.9764	13.7858	3.8094	38.18
	(1) แผนงานบูรณาการเขตพัฒนาพิเศษ ภาคตะวันออก	18.1088	9.9764	13.7858	3.8094	38.18
4.4	แผนงานบุคลากรภาครัฐ	97.5511	98.1608	99.2036	1.0428	1.06
4.5	รายการค่าดำเนินการภาครัฐ	-	-	-	-	-

4. ภาพรวมแผนงาน ผลผลิต/โครงการ และโครงการที่สำคัญ
ประจำปีงบประมาณ พ.ศ. 2569

(แบบ สว.69-02 (กรม/หน่วยงาน))

ภาพรวมแผนงาน ผลผลิต/โครงการ และโครงการที่สำคัญ
ประจำปีงบประมาณ พ.ศ. 2569

.....

สำนักงานนโยบายและแผนการขนส่งและจราจร

1. ภาพรวมแผนงาน ผลผลิต/โครงการ จำแนกตามงบรายจ่าย

หน่วย : ล้านบาท (ทศนิยม 4 ตำแหน่ง)

แผนงาน – ผลผลิต/โครงการ (ทุกแผนงาน)	งบบุคลากร					งบดำเนินงาน					งบลงทุน			งบ อุดหนุน	งบราย จ่ายอื่น	รวม ทั้งสิ้น
	เงินเดือน	ค่าจ้าง ประจำ	ค่าจ้าง ชั่วคราว	ค่าตอบแทน พนักงานฯ	รวม	ค่า ตอบแทน	ค่า ใช้สอย	ค่า วัสดุ	ค่า สาธารณูปโภค	รวม	ค่า ครุภัณฑ์	ที่ดินและ สิ่งก่อสร้าง	รวม			
1. แผนงานยุทธศาสตร์พัฒนา ด้านคมนาคมและระบบโลจิสติกส์	-	-	-	-	-	-	-	-	-	-	-	51.3025	51.3025	-	35.1393	86.4418
(1) โครงการ : โครงการพัฒนา รูปแบบการกำกับดูแลและการบริหาร จัดการระบบตัวร่วม	-	-	-	-	-	-	-	-	-	-	-	-	-	-	16.2615	16.2615
(2) โครงการ : โครงการการศึกษา เพื่อพัฒนาศูนย์ข้อมูลคมนาคม ของประเทศไทย (Transport Data Center)	-	-	-	-	-	-	-	-	-	-	-	9.6382	9.6382	-	-	9.6382
(3) โครงการ : โครงการศึกษา จัดเตรียมเอกสารและให้คำปรึกษา ในการคัดเลือกเอกชนเข้าร่วมลงทุน โครงการพัฒนาโครงสร้างพื้นฐาน ด้านการคมนาคมขนส่งเพื่อพัฒนา ระเบียงเศรษฐกิจภาคใต้ และ เชื่อมโยงการขนส่งระหว่างอ่าวไทย และอันดามัน	-	-	-	-	-	-	-	-	-	-	-	15.4331	15.4331	-	-	15.4331
(4) โครงการ : โครงการพัฒนา ระบบคมนาคมขนส่งที่ปลอดภัย และเป็นมิตรต่อสิ่งแวดล้อม	-	-	-	-	-	-	-	-	-	-	-	-	-	-	13.2500	13.2500

หน่วย : ล้านบาท (ทศนิยม 4 ตำแหน่ง)

แผนงาน – ผลผลิต/โครงการ (ทุกแผนงาน)	งบบุคลากร					งบดำเนินงาน					งบลงทุน			งบ อุดหนุน	งบราย จ่ายอื่น	รวม ทั้งสิ้น
	เงินเดือน	ค่าจ้าง ประจำ	ค่าจ้าง ชั่วคราว	ค่าตอบแทน พนักงานฯ	รวม	ค่า ตอบแทน	ค่า ใช้สอย	ค่า วัสดุ	ค่า สาธารณูปโภค	รวม	ค่า ครุภัณฑ์	ที่ดินและ สิ่งก่อสร้าง	รวม			
(5) โครงการ : โครงการศึกษา ความเหมาะสมเบื้องต้นและออกแบบ แนวคิดเบื้องต้นเส้นทางท่องเที่ยว เลียบชายฝั่งทะเลอันดามัน ช่วงจังหวัดระนอง - จังหวัดสตูล	-	-	-	-	-	-	-	-	-	-	-	10.0000	10.0000	-	-	10.0000
(6) โครงการ : โครงการเพิ่ม ประสิทธิภาพพระบรมมณาคม	-	-	-	-	-	-	-	-	-	-	-	16.2312	16.2312	-	-	16.2312
(7) โครงการ : โครงการยกระดับ การเข้าถึงระบบคมนาคมของ ประชาชนทุกกลุ่มอย่างเสมอภาค และเท่าเทียม	-	-	-	-	-	-	-	-	-	-	-	-	-	-	5.6278	5.6278
2. แผนงานยุทธศาสตร์จัดการ ผลกระทบจากการเปลี่ยนแปลง สถานะภูมิอากาศ	-	-	-	-	-	-	-	-	-	-	-	-	-	-	7.2754	7.2754
(1) โครงการ : โครงการศึกษาเพื่อ จัดทำข้อมูลฐาน (Baseline data) และการประเมิน (Tracking) การลด ก๊าซเรือนกระจกจากมาตรการเพิ่ม ประสิทธิภาพการใช้พลังงานของ ยานพาหนะ	-	-	-	-	-	-	-	-	-	-	-	-	-	-	7.2754	7.2754
3. แผนงานบูรณาการ เขตพัฒนาพิเศษภาคตะวันออก	-	-	-	-	-	-	-	-	-	-	-	13.7858	13.7858	-	-	13.7858
(1) โครงการ : โครงการการจัดทำ แผนเพื่อเพิ่มประสิทธิภาพด้านการ บริหารจัดการและพัฒนาการเชื่อมโยง โครงสร้างพื้นฐานคมนาคมรองรับ การพัฒนาในพื้นที่เขตพัฒนาพิเศษ ภาคตะวันออก	-	-	-	-	-	-	-	-	-	-	-	13.7858	13.7858	-	-	13.7858

หน่วย : ล้านบาท (ทศนิยม 4 ตำแหน่ง)

แผนงาน – ผลผลิต/โครงการ (ทุกแผนงาน)	งบบุคลากร					งบดำเนินงาน					งบลงทุน			งบ อุดหนุน	งบราย จ่ายอื่น	รวมทั้งสิ้น
	เงินเดือน	ค่าจ้าง ประจำ	ค่าจ้าง ชั่วคราว	ค่าตอบแทน พนักงานฯ	รวม	ค่า ตอบแทน	ค่า ใช้สอย	ค่า วัสดุ	ค่า สาธารณูปโภค	รวม	ค่า ครุภัณฑ์	ที่ดินและ สิ่งก่อสร้าง	รวม			
4. แผนงานพื้นฐาน ด้านการสร้างความสามารถ ในการแข่งขัน	-	-	-	-	-	2.7807	20.4220	3.5292	5.5923	32.3242	19.2955	15.8562	35.1517	-	-	67.4759
5. แผนงานบุคลากรภาครัฐ	76.5949	7.6084	-	14.2058	98.4091	0.3013	0.4932	-	-	0.7945	-	-	-	-	-	99.2036

- คำชี้แจง : 1. ให้กรม/หน่วยงาน ระบุข้อมูลทุกแผนงานที่ได้รับจัดสรรงบประมาณ
2. ให้ระบุข้อมูลเฉพาะผลผลิต/โครงการ ที่อยู่ในแผน ทุกโครงการ โดยไม่ต้องลงรายละเอียดถึงกิจกรรม
3. เฉพาะ “แผนงานพื้นฐาน” และ “แผนงานบุคลากรภาครัฐ” ให้ระบุเฉพาะภาพรวมตัวเลขงบประมาณ ไม่ต้องระบุรายละเอียด ผลผลิต/โครงการ กิจกรรม
4. ใช้ฐานข้อมูลตามคำของบประมาณ แบบ สปป.1009 (หน่วยงาน) : คู่มือปฏิบัติการจัดทำคำของบประมาณรายจ่ายประจำปีงบประมาณ พ.ศ. 2569 และ/หรือ เอกสารงบประมาณเล่มขาวคาดแดง

2. โครงการที่สำคัญ ประจำปีงบประมาณ พ.ศ. 2569

หน่วย : ล้านบาท (ทศนิยม 4 ตำแหน่ง)

แผนงาน – ผลผลิต/โครงการ – กิจกรรม – ตัวชี้วัด (ยกเว้นแผนงานบุคคลากรภาครัฐ)	งบประมาณ 2569	งบรายจ่าย	ลักษณะการดำเนินการ	ที่มา/ความต้องการโครงการ	สถานที่ดำเนินการ/สถานภาพ ปัจจุบัน (ณ วันที่จัดทำคำขอ)	ผลสัมฤทธิ์ที่คาดว่าจะได้รับ จากการใช้จ่ายงบประมาณ
<p>1. แผนงานยุทธศาสตร์พัฒนาด้านคมนาคมและระบบโลจิสติกส์</p> <p>โครงการ : โครงการพัฒนารูปแบบการกำกับดูแลและการบริหารจัดการระบบตัวร่วม</p> <p>กิจกรรม : ศึกษาพัฒนารูปแบบการกำกับดูแลและการบริหารจัดการระบบตัวร่วม</p> <p>ตัวชี้วัด :</p> <p>เชิงปริมาณ : รายงานการศึกษาพัฒนารูปแบบการกำกับดูแลและการบริหารจัดการระบบตัวร่วม จำนวน 9 เรื่อง</p> <p>เชิงคุณภาพ : ร้อยละความสำเร็จของรายงานการศึกษาพัฒนารูปแบบการกำกับดูแลและการบริหารจัดการระบบตัวร่วม ร้อยละ 80</p>	16.2615	งบรายจ่ายอื่น	<p>งบผูกพันตามสัญญาสัญญาเลขที่ 19/2568 ลงวันที่ 4 เมษายน 2568 วงเงินลงนาม 35.7038 ล้านบาท ผูกพันงบประมาณ 3 ปี</p> <p>โดยมีวงเงินงบประมาณทั้งสิ้น 35.9370 ล้านบาท</p> <p>วงเงินปี 2568 = 8.9843 ล้านบาท</p> <p>วงเงินปี 2569 = 16.2615 ล้านบาท</p> <p>วงเงินปี 2570 = 10.6912 ล้านบาท</p>	<p>ที่มา : ยุทธศาสตร์ชาติ พ.ศ. 2561 - 2580 ยุทธศาสตร์ชาติด้านการสร้างความสามารถในการแข่งขัน และแผนแม่บทภายใต้ยุทธศาสตร์ชาติ (พ.ศ. 2566 - 2580) (ฉบับแก้ไขเพิ่มเติม) ประเด็นที่ 7 โครงสร้างพื้นฐาน ระบบโลจิสติกส์ และดิจิทัลมีแนวทาง การพัฒนาระบบขนส่งสาธารณะในเขตเมือง โดยส่งเสริมให้เกิดการใช้โครงสร้างอัตราค่าโดยสารร่วมและบัตรโดยสารร่วมในระบบขนส่งสาธารณะ เพื่อสนับสนุนให้เกิดการเปลี่ยนแปลงรูปแบบการเดินทางจากรถส่วนบุคคลมาใช้ระบบขนส่งสาธารณะเพิ่มขึ้น โดยกำหนดเป้าหมายยุทธศาสตร์ชาติที่ต้องการเพิ่มสัดส่วนการเดินทางด้วยระบบขนส่งสาธารณะในเขตกรุงเทพมหานครและปริมณฑลในปี 2566 - 2570 ไม่น้อยกว่าร้อยละ 40</p> <p>แผนพัฒนาเศรษฐกิจและสังคมแห่งชาติ ฉบับที่ 13 (พ.ศ. 2566 - 2570) หมายเหตุการพัฒนาที่ 8 ไทยมีพื้นที่และเมืองอัจฉริยะที่น่าอยู่ ปลอดภัย เติบโตได้อย่างยั่งยืน ได้กำหนดกลยุทธ์การพัฒนาโครงสร้างพื้นฐานด้านคมนาคม เพื่อเชื่อมโยงการเดินทางให้มีความปลอดภัย สะดวก และมีประสิทธิภาพ ทันสมัย ทัวถึง และได้คุณภาพ และแผนยุทธศาสตร์การพัฒนาระบบคมนาคมขนส่งของไทย ระยะ 20 ปี (พ.ศ. 2561 - 2580) ยุทธศาสตร์ที่ 2 การบริการของภาคคมนาคมขนส่ง (Transport Services) มีกรอบทิศทางการพัฒนาการขนส่งผู้โดยสารโดยการจัดให้มีบริการภาคคมนาคมขนส่ง เพื่ออำนวยความสะดวกในการเดินทางของประชาชนทั้งปริมาณและคุณภาพ ได้มาตรฐานสากลและสามารถให้บริการแก่ประชาชนทุกกลุ่มได้อย่างทั่วถึง เพียงพอ มีค่าโดยสารที่เหมาะสม ผู้ใช้บริการสามารถจ่ายได้ และมีคุณภาพ (ตรงต่อเวลาน่าเชื่อถือ สะอาด สะดวก และปลอดภัย)</p>	<p>สถานที่ดำเนินการ : กรุงเทพมหานคร และปริมณฑล</p> <p>สถานะภาพปัจจุบัน : อยู่ระหว่างการจัดทำรายงานความก้าวหน้า ฉบับที่ 1 พร้อมทั้งร่างรายงานการจัดตั้งหน่วยงานสำหรับทำหน้าที่บริหารจัดการระบบตัวร่วมและบริหารจัดการรายได้กลางของระบบตัวร่วม (Common Ticketing Company: CTC) ร่างรายงานการทบทวนและเสนอแนะโครงสร้างองค์กรของสำนักงานโครงการบริหารจัดการระบบตัวร่วมให้รองรับบทบาทภารกิจในการเป็นหน่วยงานกำกับดูแลการบริหารจัดการระบบตัวร่วมและกองทุนส่งเสริมระบบตัวร่วม และร่างรายงานการศึกษาแนวทางและมาตรการเพื่อรองรับนโยบายค่าโดยสารราคาเดียวตลอดสายรูปแบบการชดเชยรายได้ตามสัญญาสัมปทานของรถไฟฟ้าขนส่งมวลชน และการซื้อสิทธิสัมปทานคืนจากผู้ให้บริการรถไฟฟ้าขนส่งมวลชนในปัจจุบัน</p> <p>คิดเป็นร้อยละ : ร้อยละ 13.00</p>	<p>1. ประชาชน ได้รับความสะดวกสบาย ในการเชื่อมต่อการเดินทางทุกรูปแบบ ด้วยบัตรเพียงใบเดียวในอัตราค่าโดยสารที่สมเหตุสมผล</p> <p>2. หน่วยงานภาครัฐ สามารถส่งเสริมระบบขนส่งสาธารณะ และภาครัฐมีข้อมูลการเดินทางเพื่อการวางแผนในการแก้ปัญหาจราจร ตลอดจนลดค่าใช้จ่ายด้านงบประมาณ</p> <p>3. ผู้ประกอบการระบบขนส่งสาธารณะ ลดต้นทุนในการบริหารเงินสดและลดความเสี่ยงจากการทุจริตในการบริหารจัดการ รวมทั้งได้รับส่วนเพิ่มจำนวนผู้โดยสารเมื่อมีการใช้ชำระระบบเพื่อการเดินทางจากต้นทางไปปลายทาง</p>

หน่วย : ล้านบาท (ทศนิยม 4 ตำแหน่ง)

แผนงาน – ผลผลิต/โครงการ – กิจกรรม – ตัวชี้วัด (ยกเว้นแผนงานบุคคลากรภาครัฐ)	งบประมาณ 2569	งบรายจ่าย	ลักษณะการดำเนินการ	ที่มา/ความต้องการโครงการ	สถานที่ดำเนินการ/สถานภาพ ปัจจุบัน (ณ วันจัดทำคำขอ)	ผลสัมฤทธิ์ที่คาดว่าจะได้รับ จากการใช้จ่ายงบประมาณ
				<p>ความต้องการโครงการ :</p> <ol style="list-style-type: none"> 1. เพื่อจัดตั้งหน่วยงานสำหรับทำหน้าที่บริหารจัดการระบบตั๋วร่วมและบริหารจัดการรายได้กลางของระบบตั๋วร่วม (Common Ticketing Company : CTC) 2. เพื่อทบทวนและเสนอแนะโครงสร้างองค์กรของสำนักงานโครงการบริหารจัดการระบบตั๋วร่วมให้รองรับบทบาทภารกิจในการเป็นหน่วยงานกำกับดูแลการบริหารจัดการระบบตั๋วร่วมและกองทุนส่งเสริมระบบตั๋วร่วม 3. เพื่อจัดทำข้อกำหนดและข้อตกลงทางธุรกิจในการพัฒนาระบบตั๋วร่วม ทั้งในด้านมาตรฐานทางเทคโนโลยีของระบบตั๋วร่วม โครงสร้างอัตราค่าโดยสารร่วม และการบริหารจัดการระบบตั๋วร่วม 4. เพื่อจัดทำร่างกฎหมายลำดับรองเพื่อรองรับการกำกับดูแลการบริหารจัดการระบบตั๋วร่วมและกองทุนส่งเสริมระบบตั๋วร่วม 5. เพื่อจัดทำมาตรการจูงใจหรือมาตรการบังคับใช้กฎหมายที่เหมาะสมและจำเป็นสำหรับใช้ประกอบการกำกับดูแลและประเมินผลความสำเร็จของการพัฒนาระบบตั๋วร่วม 6. เพื่อจัดทำแนวทางการบริหารข้อมูลการใช้บริการระบบตั๋วร่วม และข้อมูลการเดินทางระบบขนส่งมวลชนของประชาชนเพื่อส่งเสริมการใช้งานระบบตั๋วร่วม และประยุกต์ใช้ในการวางแผนภาครัฐได้อย่างเหมาะสม 7. เพื่อศึกษาแนวทางและมาตรการเพื่อรองรับนโยบายค่าโดยสารราคาเดียวตลอดสาย รูปแบบการชดเชยรายได้ตามสัญญาสัมปทานของรถไฟฟ้าขนส่งมวลชน และการซื้อสิทธิสัมปทานคืนจากผู้ให้บริการรถไฟฟ้าขนส่งมวลชนในปัจจุบัน 		

หน่วย : ล้านบาท (ทศนิยม 4 ตำแหน่ง)

แผนงาน – ผลผลิต/โครงการ – กิจกรรม – ตัวชี้วัด (ยกเว้นแผนงานบุคลากรภาครัฐ)	งบประมาณ 2569	งบรายจ่าย	ลักษณะการดำเนินการ	ที่มา/ความต้องการโครงการ	สถานที่ดำเนินการ/สถานภาพ ปัจจุบัน (ณ วันที่ทำคำขอ)	ผลสัมฤทธิ์ที่คาดว่าจะได้รับ จากการใช้จ่ายงบประมาณ
<p>2. แผนงานยุทธศาสตร์พัฒนาด้านคมนาคมและระบบโลจิสติกส์</p> <p>โครงการ : โครงการเพิ่มประสิทธิภาพระบบคมนาคม</p> <p>กิจกรรม : ศึกษาพัฒนาระบบการคมนาคมเพื่อเพิ่มสัดส่วนการเดินทางด้วยระบบขนส่งสาธารณะในพื้นที่กรุงเทพมหานครและพื้นที่ต่อเนื่อง</p> <p>ตัวชี้วัด :</p> <p>เชิงปริมาณ : รายงานการศึกษาเพื่อเพิ่มประสิทธิภาพระบบคมนาคม จำนวน 4 เรื่อง</p> <p>เชิงคุณภาพ : ร้อยละความสำเร็จของรายงานการศึกษาเพื่อเพิ่มประสิทธิภาพระบบคมนาคม ร้อยละ 100</p>	16.2312	งบลงทุน	<p>งบผูกพันตามสัญญาสัญญาเลขที่ 21/2568 ลงวันที่ 4 เมษายน 2568 วงเงินลงนาม 35.3000 ล้านบาท ผูกพันงบประมาณ 3 ปี</p> <p>โดยมีวงเงินงบประมาณทั้งสิ้น 35.8700 ล้านบาท</p> <p>วงเงินปี 2568 = 8.9675 ล้านบาท</p> <p>วงเงินปี 2569 = 16.2312 ล้านบาท</p> <p>วงเงินปี 2570 = 10.6713 ล้านบาท</p>	<p>ที่มา : แผนยุทธศาสตร์ชาติ (พ.ศ. 2561 - 2580) ยุทธศาสตร์ที่ 2 ด้านการสร้างความสามารถในการแข่งขัน มีเป้าหมายการพัฒนาที่มุ่งเน้นการยกระดับศักยภาพของประเทศในหลากหลายมิติ อาทิเช่น การพัฒนาโครงสร้างพื้นฐาน ทั้งโครงข่ายระบบคมนาคม และขนส่ง วิทยาศาสตร์ เทคโนโลยี และดิจิทัล และการปรับสภาพแวดล้อม ให้เอื้อต่อการพัฒนาอุตสาหกรรมและบริการอนาคต</p> <p>แผนแม่บทภายใต้ยุทธศาสตร์ชาติ พ.ศ. 2566 - 2580 (ฉบับแก้ไขเพิ่มเติม) ประเด็นโครงสร้างพื้นฐาน ระบบโลจิสติกส์และดิจิทัล ได้ให้ความสำคัญกับการพัฒนาโครงสร้างพื้นฐานด้านคมนาคม และระบบโลจิสติกส์อย่างต่อเนื่อง ถือเป็นส่วนสำคัญของการสร้างขีดความสามารถในการแข่งขันของประเทศ ในแผนแม่บทได้กำหนดเป้าหมายแผนแม่บทย่อยที่ 7.1 โครงสร้างพื้นฐานด้านคมนาคม และระบบโลจิสติกส์ และกำหนดเป้าหมายเพื่อให้บรรลุเป้าหมายการเดินทางด้วยระบบขนส่งสาธารณะในเขตเมืองเพิ่มขึ้น โดยได้กำหนดค่าเป้าหมายสัดส่วนการเดินทางด้วยระบบขนส่งสาธารณะในเขตเมืองต่อการเดินทางในเมืองทั้งหมด ซึ่งค่าเป้าหมายในกรุงเทพมหานครและปริมณฑลเพิ่มขึ้นไม่น้อยกว่าร้อยละ 40 ภายในปี พ.ศ. 2566 - 2570 และเพิ่มขึ้นไม่น้อยกว่าร้อยละ 60 ภายในปี พ.ศ. 2580</p> <p>ความต้องการโครงการ : เพื่อแก้ปัญหาสภาพจราจรติดขัด ลดการใช้น้ำมันพาหนะส่วนบุคคล ที่สามารถรองรับการเติบโตของเมืองที่เป็นไปอย่างรวดเร็ว รวมถึงเพื่อส่งเสริมระบบรถไฟฟ้าที่มีแผนการพัฒนอย่างต่อเนื่องและเพิ่มประสิทธิภาพการเดินทางด้วยระบบขนส่งสาธารณะ จึงมีความจำเป็นในการศึกษาจัดทำแผนพัฒนาระบบขนส่งสาธารณะที่มีการบริหารจัดการแบบบูรณาการของระบบขนส่งสาธารณะทุกรูปแบบ โดยให้เกิดการเชื่อมต่อการเดินทางและการเข้าถึงการใช้บริการระบบขนส่งสาธารณะที่มีประสิทธิภาพ ประกอบด้วย รถไฟฟ้า รถประจำทาง รถตู้โดยสาร รถแท็กซี่/สามล้อเครื่อง รถเรียกผ่านแอปพลิเคชัน รถสองแถว รถโรงเรียน/รถรับส่งพนักงาน เรือ รถไฟ รถจักรยานยนต์รับจ้าง เป็นต้น</p>	<p>สถานที่ดำเนินการ : ในพื้นที่กรุงเทพมหานคร และพื้นที่ต่อเนื่อง</p> <p>สถานะภาพปัจจุบัน : ปัจจุบันอยู่ระหว่างจัดทำรายงานความก้าวหน้าฉบับที่ 1</p> <p>คิดเป็นร้อยละ : 10.00</p>	<p>มีแผนพัฒนาโครงสร้างพื้นฐานและระบบขนส่งสาธารณะทุกรูปแบบ และส่งเสริมระบบรถไฟฟ้าในพื้นที่กรุงเทพมหานครและพื้นที่ต่อเนื่อง ได้แก่ กรุงเทพมหานครและพื้นที่ต่อเนื่อง ได้แก่ ระบบขนส่งสาธารณะทางบก ระบบขนส่งทางน้ำ และสิ่งอำนวยความสะดวกในการเชื่อมต่อการเดินทาง รวมทั้งมีแนวทางเพิ่มสัดส่วนการใช้น้ำมันพาหนะขนส่งสาธารณะโดยรวม ลดต้นทุนการให้บริการที่ซับซ้อน เพิ่มพื้นที่ให้บริการ (Coverage Area) การแก้ปัญหาการเข้าถึงและการเชื่อมต่อระบบขนส่งสาธารณะ ส่งเสริมระบบรถไฟฟ้า ลดสัดส่วนการใช้น้ำมันพาหนะส่วนบุคคล แก้ปัญหารถราจร ลดการใช้พลังงาน และลดความสูญเสียทางเศรษฐกิจ</p>

แผนงาน – ผลผลิต/โครงการ – กิจกรรม – ตัวชี้วัด (ยกเว้นแผนงานบุคคลากรภาครัฐ)	งบประมาณ 2569	งบรายจ่าย	ลักษณะการดำเนินการ	ที่มา/ความต้องการโครงการ	สถานที่ดำเนินการ/สถานภาพ ปัจจุบัน (ณ วันจัดทำคำขอ)	ผลสัมฤทธิ์ที่คาดว่าจะได้รับ จากการใช้จ่ายงบประมาณ
<p>3. แผนงานยุทธศาสตร์พัฒนาด้านคมนาคมและระบบโลจิสติกส์</p> <p>โครงการ : โครงการศึกษาจัดเตรียมเอกสารและให้คำปรึกษาในการคัดเลือกเอกชนเข้าร่วมลงทุน โครงการพัฒนาโครงสร้างพื้นฐานด้านการคมนาคมขนส่งเพื่อพัฒนาระเบียงเศรษฐกิจภาคใต้และเชื่อมโยงการขนส่งระหว่างอ่าวไทยและอันดามัน</p> <p>กิจกรรม : ศึกษาจัดเตรียมเอกสารและให้คำปรึกษาในการคัดเลือกเอกชนเข้าร่วมลงทุน โครงการพัฒนาโครงสร้างพื้นฐานด้านการคมนาคมขนส่งเพื่อพัฒนาระเบียงเศรษฐกิจภาคใต้และเชื่อมโยงการขนส่งระหว่างอ่าวไทยและอันดามัน</p> <p>ตัวชี้วัด :</p> <p>เชิงปริมาณ : รายงานการศึกษาจัดเตรียมเอกสารและให้คำปรึกษาในการคัดเลือกเอกชนเข้าร่วมลงทุน จำนวน 2 เรื่อง</p> <p>เชิงคุณภาพ : ร้อยละความสำเร็จของการรายงานการศึกษาจัดเตรียมเอกสารและให้คำปรึกษาในการคัดเลือกเอกชนเข้าร่วมลงทุน ร้อยละ 85</p>	15.4331	งบลงทุน	<p>งบผูกพันตามสัญญา สัญญาเลขที่ 26/2567 ลงวันที่ 30 กันยายน 2567 วงเงินลงนาม 45.9310 ล้านบาท ผูกพันงบประมาณ 4 ปี</p> <p>โดยมีวงเงินงบประมาณทั้งสิ้น 45.9310 ล้านบาท</p> <p>วงเงินปี 2567 = 7.7937 ล้านบาท</p> <p>วงเงินปี 2568 = 11.0129 ล้านบาท</p> <p>วงเงินปี 2569 = 15.4331 ล้านบาท</p> <p>วงเงินปี 2570 = 11.6913 ล้านบาท</p>	<p>ที่มา : มติคณะรัฐมนตรี เมื่อวันที่ 21 สิงหาคม 2561 เห็นชอบกรอบแนวคิดการพัฒนาระเบียงเศรษฐกิจภาคใต้ในพื้นที่จังหวัดชุมพร ระนอง สุราษฎร์ธานี และนครศรีธรรมราช เร่งผลักดันโครงการพัฒนาท่าเรือระนอง โครงการรถไฟทางคู่ และโครงการพัฒนาการท่องเที่ยวเพื่อพลิกโฉมการพัฒนาพื้นที่ภาคใต้ กระทรวงคมนาคม จึงเห็นควรให้มีการศึกษาโครงการพัฒนาโครงสร้างพื้นฐานด้านการคมนาคมขนส่งเพื่อพัฒนาระเบียงเศรษฐกิจภาคใต้เพื่อเชื่อมโยงการขนส่งระหว่างอ่าวไทยและอันดามัน (Landbridge) มติคณะรัฐมนตรี เมื่อวันที่ 16 ตุลาคม 2566 รับทราบหลักการโครงการแลนด์บริดจ์ และให้กระทรวงคมนาคมดำเนินการรับฟังความคิดเห็นจากนักลงทุนต่างประเทศ (Road Show) ในการพัฒนาโครงการแลนด์บริดจ์</p> <p>ความต้องการโครงการ : เพื่อนำมาประกอบในการจัดทำร่างเอกสารเชิญชวนผู้ลงทุน จัดทำร่างประกาศเชิญชวน ร่างเอกสารสำหรับการคัดเลือก และร่างสัญญาร่วมลงทุน รวมถึงการจัดเตรียมข้อมูลและเอกสารอื่นที่จำเป็น สำหรับการคัดเลือกเอกชนเข้าร่วมลงทุนในการพัฒนาโครงการพัฒนาโครงสร้างพื้นฐานด้านการคมนาคมขนส่ง เพื่อพัฒนาระเบียงเศรษฐกิจภาคใต้เพื่อเชื่อมโยงการขนส่งระหว่างอ่าวไทยและอันดามัน เพื่อให้การดำเนินงานโครงการดังกล่าวเป็นไปตามมติ ครม. และบรรลุตามวัตถุประสงค์</p>	<p>สถานที่ดำเนินการ : ระเบียงเศรษฐกิจภาคใต้ในพื้นที่ จังหวัดชุมพร ระนอง สุราษฎร์ธานี และนครศรีธรรมราช</p> <p>สถานภาพปัจจุบัน : อยู่ระหว่างดำเนินงานงวดที่ 3 รายงานความก้าวหน้า ฉบับที่ 2 (Progress Report 2)</p> <p>คิดเป็นร้อยละ : 32.00</p>	<p>1. ลดต้นทุนและระยะเวลาในการขนส่ง และเพิ่มความสามารถในการแข่งขันของประเทศไทย ทั้งทางด้านเศรษฐกิจ อุตสาหกรรม และการท่องเที่ยว</p> <p>2. สนับสนุนระบบโลจิสติกส์การขนส่งทางเรือของประเทศไทย เพื่อเชื่อมโยงกับประเทศในภูมิภาค</p> <p>3. เพิ่มศักยภาพในการพัฒนาระบบการคมนาคมขนส่งในพื้นที่จังหวัดระนอง จังหวัดชุมพร และจังหวัดอื่น ๆ ในภาคใต้</p> <p>4. เพิ่มศักยภาพในการพัฒนาคุณภาพชีวิต การจ้างงาน และช่วยลดปัญหาทางสังคมในพื้นที่จังหวัดระนอง จังหวัดชุมพร และจังหวัดอื่น ๆ ในภาคใต้</p>

หน่วย : ล้านบาท (ทศนิยม 4 ตำแหน่ง)

แผนงาน – ผลผลิต/โครงการ – กิจกรรม – ตัวชี้วัด (ยกเว้นแผนงานบุคคลากรภาครัฐ)	งบประมาณ 2569	งบรายจ่าย	ลักษณะการดำเนินการ	ที่มา/ความต้องการโครงการ	สถานที่ดำเนินการ/สถานภาพ ปัจจุบัน (ณ วันจัดทำคำขอ)	ผลสัมฤทธิ์ที่คาดว่าจะได้รับ จากการใช้จ่ายงบประมาณ
<p>4. แผนงานบูรณาการเขตพัฒนาพิเศษภาคตะวันออก</p> <p>โครงการ : โครงการการจัดทำแผนเพื่อเพิ่มประสิทธิภาพด้านการบริหารจัดการและพัฒนาการเชื่อมโยงโครงสร้างพื้นฐานคมนาคม รองรับการพัฒนาในพื้นที่เขตพัฒนาพิเศษภาคตะวันออก</p> <p>กิจกรรม : ศึกษาจัดทำแผนพัฒนาการเชื่อมโยงและเพิ่มประสิทธิภาพการขนส่งสินค้าเกษตรและอุตสาหกรรมทั้งทางรางและทางน้ำ เพื่อรองรับการพัฒนาพื้นที่เขตพัฒนาพิเศษภาคตะวันออก</p> <p>ตัวชี้วัด :</p> <p>เชิงปริมาณ : รายการการศึกษาจัดทำแผนพัฒนาการเชื่อมโยงและเพิ่มประสิทธิภาพการขนส่งสินค้าเกษตรและอุตสาหกรรมทั้งทางรางและทางน้ำ จำนวน 9 เรื่อง</p> <p>เชิงคุณภาพ : ระดับความสำเร็จของรายงานการจัดทำแผนพัฒนาการเชื่อมโยงและเพิ่มประสิทธิภาพการขนส่งสินค้าเกษตรและอุตสาหกรรมทั้งทางรางและทางน้ำ ร้อยละ 100</p>	13.7858	งบลงทุน	<p>งบบุคลากรตามสัญญา สัญญาเลขที่ 21/2567 ลงวันที่ 9 กรกฎาคม 2567</p> <p>วงเงินลงนาม 29.7630 ล้านบาท</p> <p>ผูกพันงบประมาณ 3 ปี</p> <p>โดยมีวงเงินงบประมาณทั้งสิ้น 29.7630 ล้านบาท</p> <p>วงเงินปี 2567 = 6.0008 ล้านบาท</p> <p>วงเงินปี 2568 = 9.9764 ล้านบาท</p> <p>วงเงินปี 2569 = 13.7858 ล้านบาท</p>	<p>กระทรวงคมนาคม โดย สนข. ได้พิจารณาและเห็นความจำเป็นเร่งด่วนในการพัฒนาระบบโครงสร้างพื้นฐานเพื่อรองรับการขนส่งสินค้าเกษตรและอุตสาหกรรมทั้งทางรางและทางน้ำจากพื้นที่แหล่งผลิตในประเทศและประเทศการค้าที่สำคัญของประเทศไปยังพื้นที่เขตพัฒนาพิเศษภาคตะวันออก รวมทั้งการขนส่งสินค้าจากพื้นที่เขตพัฒนาพิเศษภาคตะวันออกไปยังผู้บริโภคภายในประเทศและไปยังประเทศการค้าที่สำคัญของประเทศจึงได้ดำเนินโครงการศึกษาจัดทำแผนพัฒนาการเชื่อมโยงและเพิ่มประสิทธิภาพการขนส่งสินค้าเกษตรและอุตสาหกรรมทั้งทางรางและทางน้ำ เพื่อรองรับการพัฒนาพื้นที่เขตพัฒนาพิเศษภาคตะวันออก เพื่อยกระดับการขนส่งสินค้าทางรางและทางน้ำให้สะดวก รวดเร็ว ประหยัด และน่าเชื่อถือ และสนับสนุนเป้าหมายการพัฒนาประเทศให้เติบโตได้อย่างสมดุลและยั่งยืน</p>	<p>สถานที่ดำเนินการ : กรุงเทพมหานคร และพื้นที่กลุ่มจังหวัดฉะเชิงเทรา ชลบุรี ระยอง</p> <p>สถานภาพปัจจุบัน : อยู่ระหว่างดำเนินงานงวดที่ 3 รายงานฉบับกลาง (Interim Report) คิดเป็นร้อยละ : 33.33</p>	<p>1. กลุ่มที่ได้รับประโยชน์ได้แก่ผู้ประกอบการ รวมถึงหน่วยงานภาครัฐและภาคเอกชนที่เกี่ยวข้องในพื้นที่จังหวัดชลบุรี ระยอง และฉะเชิงเทรา</p> <p>2. แนวทางและมาตรการเพื่อเพิ่มประสิทธิภาพการขนส่งสินค้าเกษตรและอุตสาหกรรมทั้งทางรางและทางน้ำเพื่อรองรับการพัฒนาพื้นที่เขตพัฒนาพิเศษภาคตะวันออก และมีแบบแนวคิดเบื้องต้น (Conceptual Design- Drawings) ของโครงสร้างพื้นฐานและสิ่งอำนวยความสะดวกด้านการขนส่งสินค้า (Intermodal Facilities) ในพื้นที่เขตพัฒนาพิเศษภาคตะวันออก จำนวน 2 แห่ง เพื่อใช้เป็นจุดเปลี่ยนถ่ายการขนส่งสินค้าเกษตร จำนวน 1 แห่ง และสินค้าอุตสาหกรรม จำนวน 1 แห่ง</p> <p>3. การแก้ไขปัญหาและข้อจำกัดในการขนส่งสินค้าในพื้นที่เขตพัฒนาพิเศษภาคตะวันออก ได้แก่</p> <p>1) การปรับปรุงประสิทธิภาพการขนส่งทางรางในท่าเรือแหลมฉบัง รวมถึงการเชื่อมต่อระบบรางเพื่อรองรับการพัฒนาท่าเรือแหลมฉบังระยะที่ 3</p> <p>2) การแก้ไขปัญหาจราจรโดยรอบสถานีบรรจและแยกสินค้าต่อสถานี (ICD สถานี)</p> <p>3) การปรับปรุงประสิทธิภาพศูนย์การขนส่งตู้สินค้าทางรถไฟที่ท่าเรือแหลมฉบัง (SRTOT)</p> <p>4) แนวทางการบริหารจัดการท่าเทียบเรือชายฝั่ง (ท่าเทียบเรือ A) เพื่อเพิ่มประสิทธิภาพการขนส่งสินค้าเกษตรและอุตสาหกรรมในพื้นที่เขตพัฒนาพิเศษภาคตะวันออก</p> <p>5) การส่งเสริมการเพิ่มปริมาณการขนส่งตู้สินค้าถ่ายลำในท่าเรือแหลมฉบัง (Transshipment) พร้อมมาตรการจูงใจที่สนับสนุนให้เกิดกิจกรรมการถ่ายลำ ย ล้ม ำ มากยิ่งขึ้น</p>

แผนงาน – ผลผลิต/โครงการ – กิจกรรม – ตัวชี้วัด (ยกเว้นแผนงานบุคคลากรภาครัฐ)	งบประมาณ 2569	งบรายจ่าย	ลักษณะการดำเนินการ	ที่มา/ความต้องการโครงการ	สถานที่ดำเนินการ/สถานภาพ ปัจจุบัน (ณ วันจัดทำคำขอ)	ผลสัมฤทธิ์ที่คาดว่าจะได้รับ จากการใช้จ่ายงบประมาณ
<p>5. แผนงานยุทธศาสตร์พัฒนาด้านคมนาคมและระบบโลจิสติกส์</p> <p>โครงการ : โครงการพัฒนาระบบคมนาคมขนส่งที่ปลอดภัยและเป็นมิตรต่อสิ่งแวดล้อม</p> <p>กิจกรรม : ศึกษาจัดทำรอบการดำเนินงานและแผนบริหารจัดการภัยพิบัติเพื่อลดผลกระทบต่อโครงสร้างพื้นฐานด้านคมนาคมอย่างยั่งยืน</p> <p>ตัวชี้วัด :</p> <p>เชิงปริมาณ : รายงานการศึกษาเพื่อพัฒนาระบบคมนาคมขนส่งที่ปลอดภัยและเป็นมิตรต่อสิ่งแวดล้อม จำนวน 2 เรื่อง</p> <p>เชิงคุณภาพ : ร้อยละความสำเร็จของรายงานการศึกษาเพื่อพัฒนาระบบคมนาคมขนส่งที่ปลอดภัยและเป็นมิตรต่อสิ่งแวดล้อม ร้อยละ 75</p>	13.2500	งบรายจ่ายอื่น	<p>งบบุคลากรตามสัญญาสัญญาเลขที่ 20/2568 ลงวันที่ 4 เมษายน 2568 วงเงินลงนาม 46.5500 ล้านบาท</p> <p>งบบุคลากรประมาณ 3 ปี</p> <p>โดยมีวงเงินงบประมาณทั้งสิ้น 46.9000 ล้านบาท</p> <p>วงเงินปี 2568 = 11.7250 ล้านบาท</p> <p>วงเงินปี 2569 = 13.2500 ล้านบาท</p> <p>วงเงินปี 2570 = 21.9250 ล้านบาท</p>	<p>กระทรวงคมนาคมต้องการจัดทำและพัฒนาแผนงาน และฐานข้อมูลภัยพิบัติโครงข่ายคมนาคมระบบรายงาน ระบบบริหารจัดการด้านภัยพิบัติ รวมทั้งเครื่องมือในการประเมินความคุ้มค่าในการลงทุนโครงสร้างพื้นฐานที่สามารถรองรับภัยพิบัติได้ เพื่อตอบสนองต่อสถานการณ์ปัญหาภาวะโลกร้อน ซึ่งทวีความรุนแรงขึ้นทุกปี ส่งผลให้เกิดความเสียหายในหลายภาคส่วน ดังนั้น เพื่อเป็นการเตรียมพร้อมป้องกันและรับมือกับปัญหาดังกล่าว สำนักงานนโยบายและแผนการขนส่งและจราจร (สนข.) จึงเล็งเห็นถึงความสำคัญในการจัดทำรอบการดำเนินงานและแผนบริหารจัดการภัยพิบัติเพื่อลดผลกระทบต่อโครงสร้างพื้นฐานด้านคมนาคมอย่างยั่งยืน เพื่อการบริหารจัดการข้อมูลภัยพิบัติในภาคคมนาคมให้มีประสิทธิภาพ ซึ่งสามารถนำมาใช้เป็นกรอบการดำเนินงานเพื่อตอบสนองต่อเป้าหมายตามยุทธศาสตร์ชาติ 20 ปี แผนพัฒนาเศรษฐกิจและสังคมแห่งชาติ ฉบับที่ 13 (พ.ศ. 2566 - 2570) นโยบายและแผนระดับชาติว่าด้วยความมั่นคงแห่งชาติ (พ.ศ. 2566 - 2570) และเป้าหมายการพัฒนาที่ยั่งยืน โดยมุ่งเน้นให้เกิดกลไกการขับเคลื่อนเพื่อพัฒนาระบบการบริหารจัดการภัยพิบัติที่ส่งผลกระทบต่อภาคคมนาคม ซึ่งจะช่วยลดความเสียหายและความสูญเสียต่อโครงสร้างพื้นฐานด้านคมนาคม และผู้บริหารสามารถใช้เป็นเครื่องมือประกอบการตัดสินใจเลือกพื้นที่และโครงการพัฒนาที่เหมาะสม รวมทั้งยังเป็นเครื่องมือให้เจ้าหน้าที่ในสังกัดกระทรวงคมนาคมใช้เป็นแนวทางในการดำเนินงานให้ประสบผลสำเร็จได้อีกทางหนึ่งด้วย</p>	<p>สถานที่ดำเนินการ : ทั่วประเทศ</p> <p>สถานะภาพปัจจุบัน :</p> <p>อยู่ระหว่างเตรียมการจัดสัมมนาแนะนำโครงการ ในช่วงเดือนกรกฎาคม 2568</p> <p>คิดเป็นร้อยละ : 17.00</p>	<p>จัดการภัยพิบัติเพื่อลดผลกระทบต่อโครงสร้างพื้นฐานด้านคมนาคม เพื่อให้หน่วยงานในสังกัดและหน่วยงานที่เกี่ยวข้องนำไปใช้ ซึ่งจะช่วยลดความเสียหายและความสูญเสียจากการเกิดภัยพิบัติที่มีต่อโครงสร้างพื้นฐานด้านคมนาคม ซึ่งมีความสำคัญทั้งในด้านเสถียรภาพของระบบการเดินทางและการขนส่งสินค้า ลดการใช้งบประมาณในการซ่อมบำรุงโครงสร้างที่ได้รับผลกระทบจากภัยพิบัติในแต่ละปี</p> <p>หน่วยงานบรรเทาทุกข์สามารถนำเครื่องอุปโภคบริโภคส่งไปยังประชาชนในพื้นที่ประสบภัยได้โดยสะดวกและรวดเร็ว รวมทั้งการอพยพประชาชนออกจากพื้นที่เสี่ยงภัยพิบัติสามารถดำเนินการได้อย่างมีประสิทธิภาพ</p>

หน่วย : ล้านบาท (ทศนิยม 4 ตำแหน่ง)

หน่วย : ล้านบาท (ทศนิยม 4 ตำแหน่ง)

แผนงาน – ผลผลิต/โครงการ – กิจกรรม – ตัวชี้วัด (ยกเว้นแผนงานบุคคลากรภาครัฐ)	งบประมาณ 2569	งบรายจ่าย	ลักษณะการดำเนินการ	ที่มา/ความต้องการโครงการ	สถานที่ดำเนินการ/สถานภาพ ปัจจุบัน (ณ วันที่จัดทำคำขอ)	ผลสัมฤทธิ์ที่คาดว่าจะได้รับ จากการใช้จ่ายงบประมาณ
<p>6. แผนงานยุทธศาสตร์พัฒนาด้านคมนาคมและระบบโลจิสติกส์</p> <p>โครงการ : โครงการศึกษาความเหมาะสมเบื้องต้นและออกแบบแนวคิดเบื้องต้นเส้นทางท่องเที่ยวเลียบชายฝั่งทะเลอันดามัน</p> <p>ช่วงจังหวัดระนอง - จังหวัดสตูล</p> <p>กิจกรรม : ศึกษาความเหมาะสมเบื้องต้นและออกแบบแนวคิดเบื้องต้นเส้นทางท่องเที่ยวเลียบชายฝั่งทะเลอันดามัน</p> <p>ช่วงจังหวัดระนอง - จังหวัดสตูล</p> <p>ตัวชี้วัด :</p> <p>เชิงปริมาณ : รายงานการศึกษาความเหมาะสมเบื้องต้นและออกแบบแนวคิดเบื้องต้นเส้นทางท่องเที่ยวเลียบชายฝั่งทะเลอันดามัน จำนวน 6 เรื่อง</p> <p>เชิงคุณภาพ : ร้อยละความสำเร็จของรายงานการศึกษาความเหมาะสมเบื้องต้นและออกแบบแนวคิดเบื้องต้นเส้นทางท่องเที่ยวเลียบชายฝั่งทะเลอันดามัน ร้อยละ 100</p>	10.0000	งบลงทุน	<p>งบบุคลากรตามสัญญาสัญญาเลขที่ 30/2566 ลงวันที่ 6 กันยายน 2566 วงเงินลงนาม 80.2270 ล้านบาท</p> <p>ผู้กัฒนงบประมาณ 4 ปี</p> <p>โดยมีวงเงินงบประมาณทั้งสิ้น 80.2270 ล้านบาท</p> <p>วงเงินปี 2566 = 16.15000 ล้านบาท</p> <p>วงเงินปี 2567 = 26.80000 ล้านบาท</p> <p>วงเงินปี 2568 = 27.2770 ล้านบาท</p> <p>วงเงินปี 2569 = 10.00000 ล้านบาท</p>	<p>ในคราวการประชุมระหว่างนายกรัฐมนตรีกับผู้ว่าราชการจังหวัด ผู้แทนภาคเอกชน และผู้บริหารท้องถิ่นเพื่อขับเคลื่อนการพัฒนาภูมิภาควัดภาคใต้ฝั่งอันดามัน เมื่อวันที่ 16 พฤศจิกายน 2564 ณ จังหวัดกระบี่ ได้มีข้อสั่งการให้กระทรวงคมนาคมประสานสำนักงบประมาณพิจารณาบรรจุไว้ในแผนการใช้จ่ายงบประมาณรายจ่ายประจำปี พ.ศ. 2566 เพื่อดำเนินการศึกษาความเหมาะสมและออกแบบเบื้องต้นเส้นทางท่องเที่ยวเลียบชายฝั่งทะเลภาคใต้ฝั่งอันดามัน โดยต่อมากกระทรวงคมนาคมได้มอบหมายให้สำนักงานนโยบายและแผนการขนส่งและจราจร ดำเนินการศึกษาความเหมาะสมเบื้องต้นและออกแบบแนวคิดเบื้องต้นเส้นทางท่องเที่ยวเลียบชายฝั่งทะเลอันดามัน ช่วงจังหวัดระนอง - จังหวัดสตูล โดยได้ดำเนินโครงการตั้งแต่ 7 กันยายน 2566 ถึง 21 มีนาคม 2568</p>	<p>สถานที่ดำเนินการ : 6 จังหวัด (ระนอง พังงา ภูเก็ต กระบี่ ตรัง และสตูล)</p> <p>สถานะภาพปัจจุบัน : ปัจจุบันดำเนินการศึกษาแล้วเสร็จ อยู่ระหว่างการเบิกจ่ายเงินค่าจ้างงวดสุดท้าย</p> <p>คิดเป็นร้อยละ : 100</p>	<p>หน่วยปฏิบัติ มีแผนการพัฒนาโครงการทางถนนถนน และโครงการสนับสนุนที่เกี่ยวข้องซึ่งผ่านการพิจารณาอย่างรอบด้าน มีการจัดลำดับและกำหนดช่วงเวลาการพัฒนาเป็นกรอบการดำเนินงาน สามารถนำไปใช้ในการดำเนินโครงการก่อสร้าง รวมถึงพัฒนาสิ่งอำนวยความสะดวกด้านการท่องเที่ยวได้อย่างมีประสิทธิภาพ ซึ่งเมื่อหน่วยปฏิบัติพัฒนาโครงการท่องเที่ยวและเศรษฐกิจชุมชนเกิดอุปสงค์ต่อเนื่องจากการเดินทางท่องเที่ยว ได้แก่ ธุรกิจโรงแรมที่พักแรม ร้านอาหาร สถานบริการน้ำมัน ร้านค้าของฝาก เป็นต้น นักท่องเที่ยวและประชาชนสามารถใช้เส้นทางท่องเที่ยวที่พัฒนาขึ้นใหม่อย่างมีมาตรฐาน สะดวกสบาย ปลอดภัย เกิดความสุข และความประทับใจจากการเดินทาง</p>

หน่วย : ล้านบาท (ทศนิยม 4 ตำแหน่ง)

แผนงาน – ผลผลิต/โครงการ – กิจกรรม – ตัวชี้วัด (ยกเว้นแผนงานบุคคลากรภาครัฐ)	งบประมาณ 2569	งบรายจ่าย	ลักษณะการดำเนินการ	ที่มา/ความต้องการโครงการ	สถานที่ดำเนินการ/สถานภาพ ปัจจุบัน (ณ วันจัดทำคำขอ)	ผลสัมฤทธิ์ที่คาดว่าจะได้รับ จากการใช้จ่ายงบประมาณ
<p>7. แผนงานยุทธศาสตร์พัฒนาด้านคมนาคมและระบบโลจิสติกส์</p> <p>โครงการ : โครงการการศึกษาเพื่อพัฒนาศูนย์ข้อมูลคมนาคมของประเทศไทย (Transport Data Center)</p> <p>กิจกรรม : ศึกษาเพื่อพัฒนาศูนย์ข้อมูลคมนาคมของประเทศไทย (Transport Data Center)</p> <p>ตัวชี้วัด :</p> <p>เชิงปริมาณ : รายงานการศึกษาเพื่อพัฒนาศูนย์ข้อมูลคมนาคมของประเทศไทย (Transport Data Center) จำนวน 2 เรื่อง</p> <p>เชิงคุณภาพ : ร้อยละความสำเร็จของรายงานการศึกษาเพื่อพัฒนาศูนย์ข้อมูลคมนาคมของประเทศไทย (Transport Data Center) ร้อยละ 100</p>	9.6382	งบลงทุน	<p>งบบุคลากรตามสัญญา สัญญาเลขที่ 9/2568 ลงวันที่ 15 พฤศจิกายน 2567</p> <p>วงเงินลงนาม 25.2160 ล้านบาท</p> <p>ผูกพันงบประมาณ 3 ปี</p> <p>โดยมีวงเงินงบประมาณทั้งสิ้น 25.2160 ล้านบาท</p> <p>วงเงินปี 2567 = 5.0455 ล้านบาท</p> <p>วงเงินปี 2568 = 10.5323 ล้านบาท</p> <p>วงเงินปี 2569 = 9.6382 ล้านบาท</p>	<p>ที่มา : ยุทธศาสตร์ชาติ พ.ศ. 2561 - 2580 ยุทธศาสตร์ที่ 2 ยุทธศาสตร์ชาติด้านการสร้างความสามารถในการแข่งขันได้ กำหนดเป้าหมายการพัฒนากระบวนข้อมูลและสร้างระบบเชื่อมโยงข้อมูลระหว่างหน่วยงานภาครัฐให้มีมาตรฐานเดียวกัน แผนแม่บทภายใต้ยุทธศาสตร์ชาติ (พ.ศ. 2566 - 2580) (ฉบับแก้ไขเพิ่มเติม) ประเด็นโครงสร้างพื้นฐาน ระบบโลจิสติกส์ และดิจิทัล กำหนดแนวทางการพัฒนาและบูรณาการ การเดินทางและขนส่งทุกรูปแบบและฐานข้อมูล พัฒนาระบบ เทคโนโลยีดิจิทัลและนวัตกรรมด้านคมนาคม เพื่อให้ประชาชน ผู้ใช้บริการสามารถใช้เป็นข้อมูลในการวางแผนค่าใช้จ่ายและระยะเวลาที่ใช้การเดินทางและขนส่งสินค้าได้อย่างมีประสิทธิภาพ แผนพัฒนาเศรษฐกิจและสังคมแห่งชาติ ฉบับที่ 13 พ.ศ. 2566 - 2570 มิตินโยบายการบริหารจัดการภาครัฐ ให้การปรับเปลี่ยนข้อมูลภาครัฐทั้งหมดให้เป็นดิจิทัล ที่มีมาตรฐาน ถูกต้อง ปลอดภัย พร้อมใช้งานมีการจัดเก็บที่ไม่ซ้ำซ้อน ไม่เป็นภาระกับผู้ให้ข้อมูล มีการเชื่อมโยงข้อมูลระหว่างหน่วยงานของรัฐกับเอกชน เพื่อให้เกิดการวิเคราะห์ และประมวลผลข้อมูลประกอบการตัดสินใจเชิงนโยบายและการบริหารจัดการภาครัฐ</p> <p>ความต้องการโครงการ : เพื่อให้มีข้อมูลสำหรับการจัดทำ นโยบายและแผน เสนอนโยบายและแผน จึงดำเนินการ ศึกษาเพื่อให้เกิดการบูรณาการข้อมูลร่วมกันระหว่างหน่วยงาน ทั้งภายใน สนข. หน่วยงานภายในกระทรวงคมนาคม และ หน่วยงานภายนอกอื่น ๆ ที่เกี่ยวข้อง และมีการเปิดเผยข้อมูลที่จำเป็นต่อสาธารณะเพื่อนำข้อมูลด้านคมนาคมไปใช้ประโยชน์ร่วมกัน มีข้อมูลด้านการขนส่งและจราจรประกอบการตัดสินใจเชิงนโยบายและการบริหารจัดการภาครัฐได้อย่างมีประสิทธิภาพ</p>	<p>สถานที่ดำเนินการ : กรุงเทพมหานคร</p> <p>สถานภาพปัจจุบัน : ได้จัดประชุมพิจารณารายงานความก้าวหน้าฉบับที่ 1 เรียบร้อยแล้ว</p> <p>คิดเป็นร้อยละ : 28.64</p>	<p>1. มี ข้อมูล ด้าน คมนาค มเชิง ยุทธศาสตร์ของประเทศในรูปแบบดิจิทัลที่มีมาตรฐาน ถูกต้อง มีความปลอดภัยทางไซเบอร์ พร้อมใช้งาน และมีการเปิดเผยข้อมูลที่จำเป็น ต่อสาธารณะ</p> <p>2. มีข้อมูลที่สามารถวิเคราะห์ข้อมูลด้านคมนาคมเชิงยุทธศาสตร์ในเชิงลึก เพื่อประมวลผลข้อมูลด้านคมนาคม สำหรับประกอบการตัดสินใจเชิงนโยบายและการบริหารจัดการภาครัฐที่สามารถติดตามความก้าวหน้าและประเมินผลสัมฤทธิ์ในภาพรวมในการใช้ข้อมูลในการขับเคลื่อนการพัฒนาประเทศได้อย่างมีประสิทธิภาพ</p> <p>3. ผู้รับบริการสามารถได้รับบริการดิจิทัลภาครัฐที่ดีขึ้นโดยสามารถเข้าถึงและใช้ ประโยชน์จากข้อมูลเปิดภาครัฐแบบดิจิทัลรวมถึงสามารถนำข้อมูลไปพัฒนาหรือต่อยอดนวัตกรรมต่าง ๆ ได้</p>

แผนงาน – ผลผลิต/โครงการ – กิจกรรม – ตัวชี้วัด (ยกเว้นแผนงานบุคคลากรภาครัฐ)	งบประมาณ 2569	งบรายจ่าย	ลักษณะการดำเนินการ	ที่มา/ความต้องการโครงการ	สถานที่ดำเนินการ/สถานภาพปัจจุบัน (ณ วันที่จัดทำคำขอ)	ผลสัมฤทธิ์ที่คาดว่าจะได้รับ จากการใช้จ่ายงบประมาณ
<p>8. แผนงานยุทธศาสตร์จัดการผลกระทบจากการเปลี่ยนแปลงสภาพภูมิอากาศ</p> <p>โครงการ : โครงการศึกษาเพื่อจัดทำข้อมูลฐาน (Baseline data) และการประเมิน (Tracking) การลดก๊าซเรือนกระจกจากมาตรการเพิ่มประสิทธิภาพการใช้พลังงานของยานพาหนะ</p> <p>กิจกรรม : ศึกษาเพื่อจัดทำข้อมูลฐาน (Baseline data) และการประเมิน (Tracking) การลดก๊าซเรือนกระจกจากมาตรการเพิ่มประสิทธิภาพการใช้พลังงานของยานพาหนะ</p> <p>ตัวชี้วัด :</p> <p>เชิงปริมาณ : รายงานการวิเคราะห์และประเมินผลการลดก๊าซเรือนกระจกภายใต้มาตรการเพิ่มประสิทธิภาพการใช้พลังงานของยานพาหนะ จำนวน 2 เรื่อง</p> <p>เชิงคุณภาพ : ร้อยละความสำเร็จของรายงานการศึกษาการวิเคราะห์และประเมินผลการลดก๊าซเรือนกระจกภายใต้มาตรการเพิ่มประสิทธิภาพการใช้พลังงานของยานพาหนะ ร้อยละ 100</p>	7.2754	งบรายจ่ายอื่น	<p>งบบุคลากรตามสัญญา สัญญาเลขที่ 22/2567 ลงวันที่ 9 กรกฎาคม 2567 วงเงินลงนาม 24.6300 ล้านบาท</p> <p>งบบุคลากรประมาณ 3 ปี</p> <p>โดยมีวงเงินงบประมาณทั้งสิ้น 24.6300 ล้านบาท</p> <p>วงเงินปี 2567 = 4.9408 ล้านบาท</p> <p>วงเงินปี 2568 = 12.4138 ล้านบาท</p> <p>วงเงินปี 2569 = 7.2754 ล้านบาท</p>	<p>สำนักงานนโยบายและแผนการขนส่งและจราจร (สนข.) ได้จัดทำแผนปฏิบัติการลดก๊าซเรือนกระจกของประเทศ ปี พ.ศ. 2564 - 2573 สาขาคมนาคมขนส่ง และได้ประเมินศักยภาพในการลดการปล่อยก๊าซเรือนกระจกจากแผนปฏิบัติการฯ โดยคาดว่าจะสามารถลดก๊าซเรือนกระจกได้ 35.42 ล้านตันคาร์บอนไดออกไซด์เทียบเท่า (MtCO₂e) และได้กำหนดมาตรการภายใต้กลยุทธ์ของแผนปฏิบัติการดังกล่าวออกเป็น 3 มาตรการ ได้แก่ มาตรการที่ 1 การหลีกเลี่ยงหรือลดการเดินทาง (Avoid/Reduce) มาตรการที่ 2 การเปลี่ยนรูปแบบการเดินทาง (Shift/Maintain) และมาตรการที่ 3 การปรับปรุงหรือพัฒนาประสิทธิภาพการใช้พลังงานในยานยนต์ (Improve) ซึ่งจะต้องมีการจัดทำข้อมูลฐาน (Baseline data) จัดทำระบบตรวจวัด รายงาน และ ท ว น ส อ บ (Measurement, Reporting and Verification : MRV) และวิเคราะห์ ประเมินผลการลดก๊าซเรือนกระจกในแต่ละมาตรการ จากการประชุมรัฐภาคีกรอบอนุสัญญาสหประชาชาติว่าด้วยการเปลี่ยนแปลงสภาพภูมิอากาศ สมัยที่ 26 หรือ COP 26 ณ เมืองกลาสโกว์ สหราชอาณาจักร เมื่อวันที่ 1 พฤศจิกายน 2564 ประเทศไทยได้แสดงเจตจำนงในการยกระดับการลดก๊าซเรือนกระจกภายใต้เป้าหมายการมีส่วนร่วมที่ประเทศกำหนด (NDC) จากร้อยละ 20 - 25 เป็นร้อยละ 30 - 40 ประมาณ 167 - 222 ล้านตันคาร์บอนไดออกไซด์เทียบเท่า (MtCO₂e) ภายในปี พ.ศ. 2573 (ค.ศ. 2030) โดยเป็นการดำเนินการลดก๊าซเรือนกระจกภายในประเทศ (Unconditional NDC) ร้อยละ 30 และหากได้รับการสนับสนุนการดำเนินการลดก๊าซเรือนกระจกจากต่างประเทศ (Conditional NDC) จะสามารถยกระดับการดำเนินการลดก๊าซเรือนกระจกของประเทศได้ ร้อยละ 40</p>	<p>สถานที่ดำเนินการ : ทั่วประเทศ</p> <p>สถานะภาพปัจจุบัน : อยู่ระหว่างดำเนินการ ความก้าวหน้าสะสมอยู่ที่ร้อยละ 58.24 (ณ วันที่ 16 มิถุนายน 2568) โดยมีผลการดำเนินงาน สรุปได้ดังนี้</p> <ol style="list-style-type: none"> 1. ผลการศึกษา รวบรวมข้อมูล ทบทวนผลการศึกษาและการดำเนินงานที่เกี่ยวข้องทั้งในและต่างประเทศ 2. ผลการจัดทำข้อมูลฐาน (Baseline data) เพื่อใช้ประเมินการลดก๊าซเรือนกระจกในภาคคมนาคมขนส่ง และผลการสำรวจข้อมูลยานพาหนะ (Vehicle Stock : VS) ทั่วประเทศ แยกตามประเภทรถ อายุ และเชื้อเพลิง และข้อมูลระยะทางการเดินทางเฉลี่ย (Vehicle Kilometers of Travel : VKT) ของยานพาหนะทุกประเภทในโครงการ ทั้งทางถนน ทางราง และทางน้ำ อาทิ รถยนต์ส่วนบุคคล รถบรรทุก รถจักรยานยนต์ เรือ และรถไฟ และข้อมูลประเภทสินค้า ระยะทาง และประเภทยานพาหนะ แยกตามภูมิภาค 6 ภูมิภาคทั่วประเทศ ประกอบด้วย ภาคเหนือ ภาคตะวันออกเฉียงเหนือ ภาคกลาง ภาคตะวันออก ภาคตะวันตก และภาคใต้ ทั้งทางรถไฟ เรือ และรถบรรทุก เพื่อจัดทำข้อมูลฐานในการประเมินการลดก๊าซเรือนกระจกจากการเปลี่ยนรูปแบบการขนส่งสินค้าตามฐานการผลิตหลักของประเทศ พร้อมผลการสัมภาษณ์ผู้ประกอบการขนส่งสินค้าดังกล่าวเพื่อนำข้อมูลที่ได้มาใช้ในการประกอบการจัดทำข้อมูลฐาน (Baseline data) การวิเคราะห์และประเมินการลดการใช้พลังงาน ก๊าซเรือนกระจก และฝุ่นละอองขนาดเล็ก (PM_{2.5}) ภายใต้การศึกษาฯ 	<p>ประเทศไทยและกระทรวงคมนาคมบรรลุเป้าหมายด้านการลดก๊าซเรือนกระจกตามยุทธศาสตร์ชาติ นโยบายที่เกี่ยวข้อง และเจตจำนงของรัฐบาลได้อย่างเป็นรูปธรรม</p>

หน่วย : ล้านบาท (ทศนิยม 4 ตำแหน่ง)

แผนงาน – ผลผลิต/โครงการ – กิจกรรม – ตัวชี้วัด (ยกเว้นแผนงานบุคคลากรภาครัฐ)	งบประมาณ 2569	งบรายจ่าย	ลักษณะการดำเนินการ	ที่มา/ความต้องการโครงการ	สถานที่ดำเนินการ/สถานภาพปัจจุบัน (ณ วันที่จัดทำคำขอ)	ผลสัมฤทธิ์ที่คาดว่าจะได้รับ จากการใช้จ่ายงบประมาณ
				<p>ดังนั้น เพื่อให้กระทรวงคมนาคมสามารถบรรลุเป้าหมายการลดก๊าซเรือนกระจกที่รับผิดชอบและประเทศไทยบรรลุเป้าหมายตามเจตจำนงการลดก๊าซเรือนกระจกของประเทศ จึงต้องมีการจัดทำ Baseline data, MRV และประเมินผลปริมาณการลดก๊าซเรือนกระจกของกิจกรรม/แผนงานภายใต้ตามแผนปฏิบัติการลดก๊าซเรือนกระจกของประเทศ ปี พ.ศ. 2564 - 2573 สาขาคมนาคมขนส่ง ฉบับปรับปรุงตามเป้าหมายการลดก๊าซเรือนกระจกของประเทศที่เพิ่มขึ้นจากการประชุม COP 26 ให้ครบทุกมาตรการ ซึ่งจะต้องมีการดำเนินการอย่างต่อเนื่อง</p>	<p>3. การจัดประชุม ฝึกอบรม สัมมนาประชาสัมพันธ์ และการจัดทำสื่อประชาสัมพันธ์เพื่อสร้างภาพลักษณ์ที่ดีต่อโครงการ</p> <p>(1) การสัมมนาปฐมนิเทศโครงการ เมื่อวันที่ 25 กันยายน 2567 ณ โรงแรมเดอะเบียร์เคลีย์ กทม.</p> <p>(2) การประชุมเชิงปฏิบัติการ ครั้งที่ 1 เมื่อวันที่ 20 มกราคม 2568 ณ โรงแรมอีสติน แกรนด์ พญาไท กรุงเทพมหานคร</p> <p>(3) การจัดทำสื่อประชาสัมพันธ์เผยแพร่ผ่าน Facebook Fan page ของโครงการ อย่างน้อยเดือนละ 1 ครั้ง</p> <p>(4) การจัดทำและเผยแพร่ประชาสัมพันธ์โครงการผ่านสื่อสังคมออนไลน์ โดยผู้มีอิทธิพลทางสื่อสังคมออนไลน์ (Influencer) ประกอบไปด้วย Facebook: Green Civil, TikTok: greencivil.gc, Instagram: greencivil.gc และ YouTube: Green Civil และเมื่อวันที่ 17 มีนาคม 2568 ผ่านทาง Facebook: Otpthailand, TikTok: OTPThailand และ YouTube: OTP Channel</p> <p>คิดเป็นร้อยละ : 58.24</p>	

หน่วย : ล้านบาท (ทศนิยม 4 ตำแหน่ง)

แผนงาน – ผลผลิต/โครงการ – กิจกรรม – ตัวชี้วัด (ยกเว้นแผนงานบุคลากรภาครัฐ)	งบประมาณ 2569	งบรายจ่าย	ลักษณะการดำเนินการ	ที่มา/ความต้องการโครงการ	สถานที่ดำเนินการ/สถานภาพ ปัจจุบัน (ณ วันที่จัดทำขอ)	ผลสัมฤทธิ์ที่คาดว่าจะได้รับ จากการใช้จ่ายงบประมาณ
<p>9. แผนงานยุทธศาสตร์พัฒนาด้านคมนาคมและระบบโลจิสติกส์</p> <p>โครงการ : โครงการยกระดับการเข้าถึงระบบคมนาคมของประชาชนทุกกลุ่มอย่างเสมอภาคและเท่าเทียม</p> <p>กิจกรรม : ศึกษาวิเคราะห์ปัจจัยและผลกระทบสำหรับการพัฒนา บริหารจัดการ และประเมินผลเพื่อจัดให้มีสิ่งอำนวยความสะดวกในระบบบริการขนส่งสำหรับคนทุกคน</p> <p>ตัวชี้วัด :</p> <p>เชิงปริมาณ : รายการการศึกษาเพื่อยกระดับการเข้าถึงระบบคมนาคมของประชาชนทุกกลุ่มอย่างเสมอภาคและเท่าเทียม จำนวน 1 เรื่อง</p> <p>เชิงคุณภาพ : ร้อยละความสำเร็จของรายงานศึกษาเพื่อยกระดับการเข้าถึงระบบคมนาคมของประชาชนทุกกลุ่มอย่างเสมอภาคและเท่าเทียม ร้อยละ 17</p>	5.6278	งบรายจ่ายอื่น	เป็นรายการผูกพันใหม่ผูกพันงบประมาณ 2 ปี โดยมีวงเงินงบประมาณทั้งสิ้น 28.1390 ล้านบาท วงเงินปี 2569 = 5.6278 ล้านบาท วงเงินปี 2570 = 22.5112 ล้านบาท	<p>ที่มา : มติ ครม. เมื่อวันที่ 28 ก.พ. 2560 รับทราบผลการดำเนินงานด้านการพัฒนาสิ่งอำนวยความสะดวกในบริการภาคขนส่งสำหรับคนพิการและผู้สูงอายุของกระทรวงคมนาคม ซึ่งได้กำหนดยุทธศาสตร์การพัฒนาสิ่งอำนวยความสะดวกในภาคขนส่งสำหรับคนพิการและผู้สูงอายุ ประกอบด้วยมิติการพัฒนา 4 ด้าน ประกอบด้วย (1) ด้านนโยบายและกฎหมาย (2) ด้านการปรับปรุงโครงสร้างทางกายภาพสิ่งอำนวยความสะดวกและยานพาหนะ (3) ด้านการพัฒนาอบรมบุคลากรเกี่ยวกับการจัดสิ่งอำนวยความสะดวกและการให้บริการ (4) ด้านการนำเทคโนโลยีและนวัตกรรมมาใช้อย่างเหมาะสมกับคนพิการและผู้สูงอายุ ยุทธศาสตร์การพัฒนาระบบคมนาคมขนส่งของไทย ระยะ 20 ปี (พ.ศ. 2561 - 2580) ได้มุ่งเน้นและให้ความสำคัญกับการเข้าถึงระบบขนส่งอย่างเสมอภาคและเท่าเทียม (Inclusive Transport) ซึ่งนับเป็นหนึ่งในสามยุทธศาสตร์ที่สำคัญ เพื่อยกระดับการขนส่งให้สามารถรองรับผู้ใช้งานได้ทุกกลุ่ม (Universal Design) และสามารถเข้าถึงการบริการขนส่งได้อย่างสะดวกและมีประสิทธิภาพ</p> <p>ความต้องการโครงการ : ปัญหาการขาดระบบฐานข้อมูลกลางที่สามารถติดตามประเมินผลและรายงานข้อมูลด้านการจัดสิ่งอำนวยความสะดวกสำหรับคนทุกคนในอาคาร สถานที่ที่ให้บริการขนส่ง และยานพาหนะส่งผลให้ไม่สามารถประเมินสถานการณ์หรือกำหนดมาตรการการปรับปรุง/พัฒนาสิ่งอำนวยความสะดวกได้อย่างเป็นปัจจุบัน กระทรวงคมนาคม (สนช.) ต้องการจำแนกประเภทผู้ใช้บริการระบบขนส่งสาธารณะในทุกกลุ่มคน เพื่อเป็นแนวทางในการกำหนดนโยบายส่งเสริม อุดหนุนการเข้าถึงบริการระบบขนส่งสาธารณะได้อย่างมีประสิทธิภาพ ดังนั้นจึงจำเป็นต้องวิเคราะห์แนวโน้ม ประสิทธิภาพการเข้าถึงของผู้ใช้บริการในทุกรูปแบบการขนส่ง เพื่อประเมินประสิทธิภาพของสถานีขนส่งผู้โดยสารสาธารณะ</p>	<p>สถานที่ดำเนินการ : ทั่วประเทศ</p> <p>สถานภาพปัจจุบัน : เป็นรายการผูกพันใหม่ปี 2569 โดยได้จัดทำร่างขอบเขตของงาน (Terms of Reference : TOR) และแบบแสดงค่าใช้จ่ายของงานจ้างที่ปรึกษาเสร็จเรียบร้อยแล้ว</p>	<p>1. ยกระดับคุณภาพมาตรฐานการให้บริการระบบขนส่งสาธารณะให้คนพิการและผู้สูงอายุ สามารถเข้าใช้บริการได้อย่างสะดวกปลอดภัย และลดปัญหาอุปสรรคในการเดินทางให้ทุกคนสามารถเข้าถึงบริการขนส่งสาธารณะได้อย่างเสมอภาคและเท่าเทียม</p> <p>2. พัฒนาเทคโนโลยีและนวัตกรรมที่นำมาประยุกต์ใช้เพื่อรองรับการบริการของคนพิการและผู้สูงอายุ และสร้างทักษะองค์ความรู้สำหรับผู้ให้บริการหรือจัดให้มีสิ่งอำนวยความสะดวกให้ระบบการติดตาม กำกับ ประเมินผลอย่างเป็นระบบและสามารถใช้บริการได้อย่างสะดวก สบาย ปลอดภัย ลดความเหลื่อมล้ำทางสังคม รวมทั้งส่งเสริมการใช้บริการระบบขนส่งสาธารณะที่มีประสิทธิภาพ</p> <p>3. สนับสนุนให้หน่วยงานผู้ให้บริการขนส่งทุกประเภทดำเนินการขับเคลื่อนการพัฒนาสู่ระบบขนส่งที่เท่าเทียม โดยมีองค์ความรู้ ทักษะความชำนาญที่เหมาะสมในการปฏิบัติงานด้านการจัดสิ่งอำนวยความสะดวก</p>

หน่วย : ล้านบาท (ทศนิยม 4 ตำแหน่ง)

แผนงาน – ผลผลิต/โครงการ – กิจกรรม – ตัวชี้วัด (ยกเว้นแผนงานบุคลากรภาครัฐ)	งบประมาณ 2569	งบรายจ่าย	ลักษณะการดำเนินการ	ที่มา/ความต้องการโครงการ	สถานที่ดำเนินการ/สถานภาพ ปัจจุบัน (ณ วันที่จัดทำขอ)	ผลสัมฤทธิ์ที่คาดว่าจะได้รับ จากการใช้จ่ายงบประมาณ
				<p>การขาดการนำเทคโนโลยีและนวัตกรรมมาประยุกต์ใช้ในการอำนวยความสะดวก การให้ความช่วยเหลือในการเดินทางสำหรับคนทุกคน หรือบริการข้อมูลพื้นฐานที่จำเป็นต่อการเดินทางโดยระบบขนส่งสาธารณะรองรับทุกคนภายในสถานีขนส่งสาธารณะ บุคลากรที่ให้บริการในระบบขนส่งสาธารณะ และทักษะในการปฏิบัติงาน การช่วยเหลือและการให้บริการแก่คนพิการและผู้สูงอายุ</p> <p>ปัจจุบันโครงสร้างประชากรของประเทศไทยเข้าสู่สังคมผู้สูงอายุอย่างสมบูรณ์ (Aged Society) โดยจำนวนผู้สูงอายุและคนพิการมีแนวโน้มเพิ่มขึ้นอย่างต่อเนื่อง ดังนั้นจึงจำเป็นต้องมีการขับเคลื่อนการดำเนินการจัดให้มีสิ่งอำนวยความสะดวกในบริการระบบขนส่งสาธารณะสำหรับคนทุกคนอย่างทั่วถึงและเหมาะสมสอดคล้องกับขีดความสามารถปริมาณการเดินทาง ณ สถานีขนส่ง โดยได้มาตรฐานเพื่อการพัฒนาสู่ระบบขนส่งที่เท่าเทียม เสริมสร้างองค์ความรู้ทักษะการปฏิบัติงานด้านการจัดสิ่งอำนวยความสะดวกหรือการให้บริการ และมีการติดตามและรายงานผลการดำเนินงานอย่างเป็นระบบ ตลอดจนการนำเทคโนโลยีมาประยุกต์ใช้ในสถานีขนส่ง</p>		

คำชี้แจง : ให้ กรม/หน่วยงาน ยกตัวอย่างโครงการ/กิจกรรม ที่เป็นรายการสำคัญ ๆ ประจำปีงบประมาณ พ.ศ. 2569 ดังนี้

1. ให้ยกตัวอย่างโครงการสำคัญ ๆ ที่เห็นควรนำเสนอ จำนวน 10-15 โครงการ
2. โครงการดังกล่าวจะต้องเป็นโครงการที่มีความสำคัญต่อการพัฒนาประเทศ สนับสนุนส่งเสริมหรือพัฒนาความเป็นอยู่ของประชาชน การแก้ไขปัญหาที่เกิดขึ้น การเตรียมการวางแผนเพื่อรองรับปัญหาที่อาจเกิดขึ้น การป้องกันบรรเทาสาธารณภัย หรือการบริหารจัดการภัยพิบัติต่าง ๆ (ภัยที่กระทบต่อทรัพยากรธรรมชาติ-ภัยทางเศรษฐกิจ-ภัยทางสังคม-ภัยความมั่นคง) เป็นต้น โดยเน้นความสอดคล้องตามกลุ่มภารกิจของกระทรวงนั้น ๆ เป็นหลัก ได้แก่ กระทรวงด้านความมั่นคง กระทรวงด้านเศรษฐกิจ และกระทรวงด้านสังคม หรือบูรณาการประสานการสนับสนุนกลุ่มภารกิจในมิติด้านอื่นตามขอบเขตหน้าที่และอำนาจที่เกี่ยวข้อง
3. สำหรับหน่วยงานอื่นที่ไม่สังกัดกระทรวงให้ยกตัวอย่างโครงการตามภารกิจของหน่วยงาน
4. ให้เรียงลำดับโครงการจากวงเงินงบประมาณมากไปหาน้อย

5. ผลการเบิกจ่ายและผลการดำเนินงานในปีงบประมาณ พ.ศ. 2567-2568

(แบบ สว.69-03 (กรม/หน่วยงาน))

ผลการเบิกจ่ายและผลการดำเนินงานในปีงบประมาณ พ.ศ. 2567-2568

.....

สำนักงานนโยบายแผนการขนส่งและจราจร

1. ภาพรวมผลการเบิกจ่ายงบประมาณ ประจำปีงบประมาณ พ.ศ. 2568

หน่วย : ล้านบาท (ทศนิยม 4 ตำแหน่ง)

ประเภทรายจ่าย	วงเงินตาม พ.ร.บ. (1)	วงเงินหลังโอนเปลี่ยนแปลง (2)	ผลการเบิกจ่าย		ผลการใช้จ่าย	
			จำนวน (3)	ร้อยละ (4) = (3)/(2)*100	จำนวน (5)	ร้อยละ (6) = (5)/(2)*100
รวม	261.9280	261.9280	129.8512	49.58	193.8728	74.02
รายจ่ายประจำ	150.6946	150.5237	83.8251	55.69	103.4571	68.73
รายจ่ายลงทุน	111.2334	111.4043	46.0261	41.31	90.4157	81.16

หมายเหตุ : ให้ใช้ผลการเบิกจ่าย ณ วันที่ 30 เมษายน 2568 และคำนวณร้อยละจากวงเงินงบประมาณหลังโอนเปลี่ยนแปลง

2. การกักเงินไว้เบิกเหลือปี งบประมาณ 2567

หน่วย : ล้านบาท (ทศนิยม 4 ตำแหน่ง)

ผลผลิต/โครงการ กิจกรรม	งบประมาณปี 2567					คำชี้แจง
	เงินกักไว้เบิก เหลือปี	เบิกจ่าย (27 มิ.ย. 68)	ร้อยละ	คงเหลือ	ร้อยละ	
รวม	39.8484	32.7978	82.31	7.0506	17.69	
1. ผลผลิต : นโยบายและแผนการขนส่งและจราจร	7.8721	7.8721	100.00	-	-	
2. โครงการ : โครงการศึกษาจัดเตรียมเอกสารและให้คำปรึกษาในการคัดเลือกเอกชน เข้าร่วมลงทุน โครงการพัฒนาโครงสร้างพื้นฐานด้านการคมนาคมขนส่งเพื่อพัฒนาระเบียง เศรษฐกิจภาคใต้และเชื่อมโยงการขนส่งระหว่างอ่าวไทยและอันดามัน	7.7937	7.7937	100.00	-	-	
- กิจกรรม : ศึกษาจัดเตรียมเอกสารและให้คำปรึกษาในการคัดเลือกเอกชน เข้าร่วมลงทุน โครงการพัฒนาโครงสร้างพื้นฐานด้านการคมนาคมขนส่งเพื่อพัฒนาระเบียง เศรษฐกิจภาคใต้และเชื่อมโยงการขนส่งระหว่างอ่าวไทยและอันดามัน	7.7937	7.7937	100.00	-	-	

หน่วย : ล้านบาท (ทศนิยม 4 ตำแหน่ง)

ผลผลิต/โครงการ กิจกรรม	งบประมาณปี 2567					คำชี้แจง
	เงินกันไว้เบิก เหลือในปี	เบิกจ่าย (27 มิ.ย. 68)	ร้อยละ	คงเหลือ	ร้อยละ	
3. โครงการ : โครงการการศึกษาเพื่อพัฒนาศูนย์ข้อมูลคมนาคมของประเทศไทย (Transport Data Center) - กิจกรรม : ศึกษาเพื่อพัฒนาศูนย์ข้อมูลคมนาคมของประเทศไทย (Transport Data Center)	5.0455	5.0455	100.00	-	-	
	5.0455	5.0455	100.00	-	-	
4. โครงการ : โครงข่ายคมนาคมขนส่งมีความสะดวก รวดเร็ว และมีประสิทธิภาพ สามารถเชื่อมโยงทั่วถึงทั้งภายในประเทศและต่างประเทศ - กิจกรรม : ศึกษาความเหมาะสม ออกแบบเบื้องต้น ประเมินผลกระทบสิ่งแวดล้อม และวิเคราะห์รูปแบบโมเดลการพัฒนาการลงทุน (Business Development Model) โครงการพัฒนาโครงสร้างพื้นฐานด้านการคมนาคมขนส่งเพื่อพัฒนาระเบียงเศรษฐกิจภาคใต้ เพื่อเชื่อมโยงการขนส่งระหว่างอ่าวไทยและอันดามัน	7.0506	-	-	7.0506	100.00	คงเหลือ เงินงวดที่ 7 (งวดสุดท้าย) จำนวน 7.0506 ล้านบาท
	7.0506	-	-	7.0506	100.00	
5. โครงการ : โครงการการจัดทำ Model การพัฒนาโครงข่ายการคมนาคมในพื้นที่กลุ่มจังหวัดภาคตะวันออกเฉียงเหนือและภาคเหนือ เชื่อมโยงกับพื้นที่ระเบียงเศรษฐกิจภายใต้กรอบ GMS เพื่อสนับสนุนการพัฒนาด้านเศรษฐกิจและการท่องเที่ยว - กิจกรรม : ศึกษาการจัดทำ Model การพัฒนาโครงข่ายการคมนาคมในพื้นที่กลุ่มจังหวัดภาคตะวันออกเฉียงเหนือและภาคเหนือ เชื่อมโยงกับพื้นที่ระเบียงเศรษฐกิจภายใต้กรอบ GMS เพื่อสนับสนุนการพัฒนาด้านเศรษฐกิจและการท่องเที่ยว	4.4885	4.4885	100.00	-	-	
	4.4885	4.4885	100.00	-	-	
6. โครงการ : โครงการวิเคราะห์ข้อมูลการเดินทางด้วยระบบขนส่งสาธารณะในเขตเมืองหลักในภูมิภาค - กิจกรรม : ศึกษาวิเคราะห์ข้อมูลการเดินทางด้วยระบบขนส่งสาธารณะในเขตเมืองหลักในภูมิภาค	3.0260	3.0260	100.00	-	-	
	3.0260	3.0260	100.00	-	-	
7. โครงการ : โครงการพัฒนาระบบการจราจรและขนส่งอัจฉริยะ (Intelligent Transport System : ITS) เพื่อเพิ่มประสิทธิภาพการบริหารจัดการจราจรและการขนส่งในพื้นที่กลุ่มจังหวัด ฉะเชิงเทรา ชลบุรี และระยอง - กิจกรรม : การพัฒนาระบบการจราจรและขนส่งอัจฉริยะ (Intelligent Transport System : ITS) เพื่อเพิ่มประสิทธิภาพการบริหารจัดการจราจรและการขนส่งในพื้นที่กลุ่มจังหวัดฉะเชิงเทรา ชลบุรีและระยอง	4.5720	4.5720	100.00	-	-	
	4.5720	4.5720	100.00	-	-	

3. ผลการดำเนินงานในปีงบประมาณ พ.ศ. 2567-2568 ปัญหาอุปสรรค และแนวทางแก้ไข

3.1 ผลสำเร็จและประโยชน์ที่ได้รับจากการดำเนินโครงการในปีงบประมาณ พ.ศ. 2567 - 2568

หน่วย : ล้านบาท (ทศนิยม 4 ตำแหน่ง)

ลำดับ	ชื่อ โครงการ-กิจกรรม	งบประมาณ	พื้นที่ดำเนินการ	ผลสำเร็จและประโยชน์ที่ได้รับจากการดำเนินโครงการ
1.	โครงการ : โครงการช่ายคมนาคมขนส่งมีความสะดวก รวดเร็ว และมีประสิทธิภาพ สามารถเชื่อมโยงทั่วถึงทั้งภายในประเทศ และต่างประเทศ - กิจกรรม : ศึกษาความเหมาะสม ออกแบบเบื้องต้น ประเมินผลกระทบสิ่งแวดล้อม และวิเคราะห์รูปแบบโมเดลการพัฒนาการลงทุน (Business Development Model) โครงการพัฒนาโครงสร้างพื้นฐานด้านการคมนาคมขนส่งเพื่อพัฒนาระเบียงเศรษฐกิจภาคใต้เพื่อเชื่อมโยงการขนส่งระหว่างอำเภอไทยและอันดามัน	วงเงินทั้งสิ้น = 67.8156 ปี 2564 = 15.9904 ปี 2565 = 20.2431 ปี 2566 = 23.9631 ปี 2567 = 7.6190	ระเบียบเศรษฐกิจภาคใต้ ในพื้นที่ จังหวัดชุมพร ระนอง สุราษฎร์ธานี และนครศรีธรรมราช	1. ลดต้นทุนและระยะเวลาในการขนส่ง และเพิ่มความสามารถในการแข่งขันของประเทศ ไทย ทั้งทางด้านเศรษฐกิจ อุตสาหกรรม และการท่องเที่ยว 2. สนับสนุนระบบโลจิสติกส์การขนส่งทางเรือของประเทศไทยเพื่อเชื่อมโยงกับประเทศ ในภูมิภาค 3. เพิ่มศักยภาพในการพัฒนาระบบการคมนาคมขนส่งในพื้นที่จังหวัดระนอง จังหวัด ชุมพร และจังหวัดอื่น ๆ ในภาคใต้ 4. เพิ่มศักยภาพในการพัฒนาคุณภาพชีวิต โอกาสการจ้างงาน และช่วยลดปัญหา ทางสังคมในพื้นที่จังหวัดระนอง จังหวัดชุมพร และจังหวัดอื่น ๆ ในภาคใต้
2.	โครงการ : โครงการศึกษาความเหมาะสมเบื้องต้น และออกแบบแนวคิดเบื้องต้นเส้นทางท่องเที่ยวเลียบชายฝั่ง ทะเลอันดามัน ช่วงจังหวัดระนอง - จังหวัดสตูล - กิจกรรม : ศึกษาความเหมาะสมเบื้องต้นและออกแบบ แนวคิดเบื้องต้นเส้นทางท่องเที่ยวเลียบชายฝั่งทะเลอันดามัน ช่วงจังหวัดระนอง - จังหวัดสตูล	วงเงินทั้งสิ้น = 80.2270 ปี 2566 = 16.1500 ปี 2567 = 26.8000 ปี 2568 = 27.2770 ปี 2569 = 10.0000	จังหวัดระนอง พังงา ภูเก็ต กระบี่ ตรัง และจังหวัดสตูล	หน่วยปฏิบัติมีแผนปฏิบัติการด้านคมนาคมทางบกเพื่อสนับสนุนการท่องเที่ยวเลียบชายฝั่ง ทะเลอันดามัน ช่วงจังหวัดระนอง - จังหวัดสตูล แบบเบื้องต้น (Preliminary Design) และรายงานการศึกษาสิ่งแวดล้อมเบื้องต้น (IEE) ที่สามารถนำไปใช้ในการกำหนดแผนการ พัฒนา/ก่อสร้าง
3.	โครงการ : โครงการการจัดทำ Model การพัฒนาโครงข่าย การคมนาคมในพื้นที่กลุ่มจังหวัดภาคตะวันออกเฉียงเหนือ และภาคเหนือ เชื่อมโยงกับพื้นที่ระเบียงเศรษฐกิจภายใต้กรอบ GMS เพื่อสนับสนุนการพัฒนาทางเศรษฐกิจและการท่องเที่ยว - กิจกรรม : ศึกษาการจัดทำ Model การพัฒนาโครงข่าย การคมนาคมในพื้นที่กลุ่มจังหวัดภาคตะวันออกเฉียงเหนือ และภาคเหนือ เชื่อมโยงกับพื้นที่ระเบียงเศรษฐกิจภายใต้ กรอบ GMS เพื่อสนับสนุนการพัฒนาทางเศรษฐกิจ และการท่องเที่ยว	วงเงินทั้งสิ้น = 51.6253 ปี 2566 = 16.9178 ปี 2567 = 25.7330 ปี 2568 = 8.9745	กรุงเทพมหานคร และพื้นที่กลุ่มจังหวัด ภาคตะวันออกเฉียงเหนือ และภาคเหนือ	1. ผลการศึกษาการจัดทำ Model การพัฒนาโครงข่ายการคมนาคมในพื้นที่กลุ่มจังหวัด ภาคตะวันออกเฉียงเหนือและภาคเหนือ เชื่อมโยงกับพื้นที่ระเบียงเศรษฐกิจภายใต้กรอบ GMS เพื่อสนับสนุนการพัฒนาทางเศรษฐกิจ และการท่องเที่ยว ประกอบด้วย Model ภาพรวมกรอบการพัฒนาและยุทธศาสตร์การพัฒนาโครงข่ายการคมนาคมและระบบโลจิสติกส์ ในพื้นที่กลุ่มจังหวัดภาคตะวันออกเฉียงเหนือและภาคเหนือ เชื่อมโยงกับพื้นที่ระเบียง เศรษฐกิจภายใต้กรอบ GMS เพื่อสนับสนุนการพัฒนาทางเศรษฐกิจและการท่องเที่ยว 2. ฐานข้อมูลเพื่อการพัฒนาแบบขนส่งและจราจรในภูมิภาค สำหรับบูรณาการ การพัฒนาโครงสร้างพื้นฐานด้านคมนาคมขนส่งระดับประเทศ ระดับภาค ระดับกลุ่มจังหวัด ระดับจังหวัด รวมถึงการเชื่อมโยงกับประเทศเพื่อนบ้าน 3. แผนปฏิบัติการด้านการพัฒนาโครงข่ายการคมนาคมและระบบโลจิสติกส์ในพื้นที่ กลุ่มจังหวัดภาคตะวันออกเฉียงเหนือและภาคเหนือ เชื่อมโยงกับพื้นที่

ลำดับ	ชื่อ โครงการ-กิจกรรม	งบประมาณ	พื้นที่ดำเนินการ	ผลสำเร็จและประโยชน์ที่ได้รับจากการดำเนินโครงการ
4.	<p>โครงการ : โครงการพัฒนาระบบการจราจรและขนส่งอัจฉริยะ (Intelligent Transport System : ITS) เพื่อเพิ่มประสิทธิภาพการบริหารจัดการจราจรและการขนส่งในพื้นที่กลุ่มจังหวัดฉะเชิงเทรา ชลบุรี และระยอง</p> <p>- กิจกรรม : การพัฒนาระบบการจราจรและขนส่งอัจฉริยะ (Intelligent Transport System : ITS) เพื่อเพิ่มประสิทธิภาพการบริหารจัดการจราจรและการขนส่งในพื้นที่กลุ่มจังหวัดฉะเชิงเทรา ชลบุรี และระยอง</p>	<p>วงเงินทั้งสิ้น = 15.3680</p> <p>ปี 2566 = 3.2600</p> <p>ปี 2567 = 12.1080</p>	<p>จังหวัดฉะเชิงเทรา ชลบุรี และระยอง</p>	<p>1. ได้แผนพัฒนาระบบการจราจรและขนส่งอัจฉริยะ (ITS)ฯ เพื่อให้หน่วยงานภาครัฐใช้เป็นแนวทางในการดำเนินการพัฒนาระบบการจราจรและขนส่ง อัจฉริยะในพื้นที่ EEC</p> <p>2. ข้อมูลจาก Web Application สามารถให้หน่วยงานภาครัฐใช้เป็นข้อมูลในการวางแผนในการบริหารจัดการจราจรและการขนส่งในพื้นที่ EEC ได้ รวมทั้งหน่วยงานภาคเอกชนและประชาชนสามารถนำข้อมูลไปใช้ในการวางแผนการเดินทางและการขนส่ง</p> <p>3. สามารถแก้ไขปัญหาจราจรในพื้นที่ EEC ได้ โดยการผลักดันให้มีการนำผลการศึกษาและข้อเสนอแนะแนวทางการแก้ไขปัญหาและบริหารจัดการจราจรในพื้นที่และเส้นทางนำร่องไปสู่การปฏิบัติ</p>
5.	<p>โครงการ : โครงการวิเคราะห์ข้อมูลการเดินทางด้วยระบบขนส่งสาธารณะในเขตเมืองหลักในภูมิภาค</p> <p>- กิจกรรม : ศึกษาศึกษาวิเคราะห์ข้อมูลการเดินทางด้วยระบบขนส่งสาธารณะในเขตเมืองหลักในภูมิภาค</p>	<p>วงเงินทั้งสิ้น = 17.8000</p> <p>ปี 2566 = 3.5664</p> <p>ปี 2567 = 10.4511</p> <p>ปี 2568 = 3.7825</p>	<p>จังหวัดเชียงใหม่ ขอนแก่น นครราชสีมา พิษณุโลก อุตรธานี ภูเก็ต สงขลา (หาดใหญ่) เชียงราย อุบลราชธานี พระนครศรีอยุธยา และ จังหวัดสุราษฎร์ธานี)</p>	<p>ประชาชนในเมืองภูมิภาคหลักของประเทศไทยมีระบบขนส่งสาธารณะที่ดี มีประสิทธิภาพ สะดวก รวดเร็ว ปลอดภัย ในราคาที่เหมาะสม เป็นมิตรต่อสิ่งแวดล้อม เพื่อให้บริการแก่ประชาชนและผู้เยี่ยมเยียนอย่างทั่วถึงและเท่าเทียม</p>
6.	<p>โครงการ : โครงการการจัดทำแผนเพื่อเพิ่มประสิทธิภาพด้านการบริหารจัดการและพัฒนาระบบเชื่อมโยงโครงสร้างพื้นฐานคมนาคม รองรับการพัฒนาในพื้นที่เขตพัฒนาพิเศษภาคตะวันออก</p> <p>- กิจกรรม : ศึกษาจัดทำแผนพัฒนาระบบเชื่อมโยงและเพิ่มประสิทธิภาพการขนส่งสินค้าเกษตรและอุตสาหกรรม ทั้งทางรางและทางน้ำ เพื่อรองรับการพัฒนาพื้นที่เขตพัฒนาพิเศษภาคตะวันออก</p>	<p>วงเงินทั้งสิ้น = 29.7630</p> <p>ปี 2567 = 6.0008</p> <p>ปี 2568 = 9.9764</p> <p>ปี 2569 = 13.7858</p>	<p>จังหวัดชลบุรี ระยอง และจังหวัดฉะเชิงเทรา</p>	<p>1. กลุ่มที่ได้รับประโยชน์ได้แก่ผู้ประกอบการ รวมถึงหน่วยงานภาครัฐและภาคเอกชนที่เกี่ยวข้อง ในพื้นที่จังหวัดชลบุรี ระยอง และฉะเชิงเทรา</p> <p>2. แนวทางและมาตรการเพื่อเพิ่มประสิทธิภาพการขนส่งสินค้าเกษตรและอุตสาหกรรม ทั้งทางรางและทางน้ำเพื่อรองรับการพัฒนาพื้นที่เขตพัฒนาพิเศษภาคตะวันออก และมีแบบแนวคิดเบื้องต้น (Conceptual Design- Drawings) ของโครงสร้างพื้นฐานและสิ่งอำนวยความสะดวกด้านการขนส่งสินค้า (Intermodal Facilities) ในพื้นที่เขตพัฒนาพิเศษภาคตะวันออกจำนวน 2 แห่ง เพื่อใช้เป็นจุดเปลี่ยนถ่ายการขนส่งสินค้าเกษตร จำนวน 1 แห่ง และสินค้าอุตสาหกรรม จำนวน 1 แห่ง</p> <p>3. การแก้ไขปัญหาและข้อจำกัดในการขนส่งสินค้าในพื้นที่เขตพัฒนาพิเศษภาคตะวันออก ได้แก่ 1) การปรับปรุงประสิทธิภาพการขนส่งทางรางในท่าเรือแหลมฉบัง รวมถึงการเชื่อมต่อระบบรางเพื่อรองรับการพัฒนาท่าเรือแหลมฉบังระยะที่ 3 2) การแก้ไขปัญหาจราจรโดยรอบสถานีบรรจและแยกสินค้าคลองลาดกระบัง (ICD ลาดกระบัง) 3) การปรับปรุงประสิทธิภาพศูนย์การขนส่งตู้สินค้าทางรถไฟท่าเรือแหลมฉบัง (SRT0) 4) แนวทางการบริหารจัดการท่าเทียบเรือชายฝั่ง (ท่าเทียบเรือ A) เพื่อเพิ่มประสิทธิภาพการขนส่งสินค้าเกษตรและอุตสาหกรรมในพื้นที่เขตพัฒนาพิเศษภาคตะวันออก 5) การส่งเสริมการเพิ่มปริมาณการขนส่งตู้สินค้าถ้ายลำในท่าเรือแหลมฉบัง (Transshipment) พร้อมมาตรการจูงใจที่สนับสนุนให้เกิดกิจกรรมการถ่ายลำมากยิ่งขึ้น</p>

ลำดับ	ชื่อ โครงการ-กิจกรรม	งบประมาณ	พื้นที่ดำเนินการ	ผลสำเร็จและประโยชน์ที่ได้รับจากการดำเนินโครงการ
7.	โครงการ : โครงการการศึกษาเพื่อพัฒนาศูนย์ข้อมูลคมนาคมของประเทศไทย (Transport Data Center) - กิจกรรม : ศึกษาเพื่อพัฒนาศูนย์ข้อมูลคมนาคมของประเทศไทย (Transport Data Center)	วงเงินทั้งสิ้น = 25.2160 ปี 2567 = 5.0455 ปี 2568 = 10.5323 ปี 2569 = 9.6382	กรุงเทพมหานคร	มีข้อมูลสำหรับการจัดทำนโยบายและแผน เสนอแนะนโยบายและแผน จึงดำเนินการศึกษาเพื่อให้เกิดการบูรณาการข้อมูลร่วมกันระหว่างหน่วยงานทั้งภายใน สนข. หน่วยงานภายในกระทรวงคมนาคม และหน่วยงานภายนอกอื่น ๆ ที่เกี่ยวข้อง และมีการเปิดเผยข้อมูลที่จำเป็นต่อสาธารณะเพื่อนำข้อมูลด้านคมนาคมไปใช้ประโยชน์ร่วมกัน มีข้อมูลด้านการขนส่งและจราจรประกอบการตัดสินใจเชิงนโยบายและการบริหารจัดการภาครัฐได้อย่างมีประสิทธิภาพ
8.	โครงการ : โครงการศึกษาจัดเตรียมเอกสารและให้คำปรึกษาในการคัดเลือกเอกชนเข้าร่วมลงทุนโครงการพัฒนา โครงสร้างพื้นฐานด้านการคมนาคมขนส่งเพื่อพัฒนาระเบียงเศรษฐกิจภาคใต้และเชื่อมโยงการขนส่งระหว่างอ่าวไทยและอันดามัน - กิจกรรม : ศึกษาจัดเตรียมเอกสารและให้คำปรึกษาในการคัดเลือกเอกชนเข้าร่วมลงทุน โครงการพัฒนาโครงสร้างพื้นฐานด้านการคมนาคมขนส่งเพื่อพัฒนาระเบียงเศรษฐกิจภาคใต้และเชื่อมโยงการขนส่งระหว่างอ่าวไทยและอันดามัน	วงเงินทั้งสิ้น = 45.9310 ปี 2567 = 7.7937 ปี 2568 = 11.0129 ปี 2569 = 15.4331 ปี 2570 = 11.6913	ระยองเศรษฐกิจภาคใต้ ในพื้นที่ จังหวัดชุมพร ระนอง สุราษฎร์ธานี และนครศรีธรรมราช	1. ลดต้นทุนและระยะเวลาในการขนส่ง และเพิ่มความสามารถในการแข่งขันของประเทศไทย ทั้งทางด้านเศรษฐกิจ อุตสาหกรรม และการท่องเที่ยว 2. สนับสนุนระบบโลจิสติกส์การขนส่งทางเรือของประเทศไทยเพื่อเชื่อมโยงกับประเทศในภูมิภาค 3. เพิ่มศักยภาพในการพัฒนาระบบการคมนาคมขนส่งในพื้นที่จังหวัดระนอง จังหวัดชุมพร และจังหวัดอื่น ๆ ในภาคใต้ 4. เพิ่มศักยภาพในการพัฒนาคุณภาพชีวิต โอกาสการจ้างงาน และช่วยลดปัญหาทางสังคมในพื้นที่จังหวัดระนอง จังหวัดชุมพร และจังหวัดอื่น ๆ ในภาคใต้
9.	โครงการ : โครงการพัฒนารูปแบบการกำกับดูแลและการบริหารจัดการระบบตัวร่วม - กิจกรรม : ศึกษาพัฒนารูปแบบการกำกับดูแลและการบริหารจัดการระบบตัวร่วม	วงเงินทั้งสิ้น = 35.9370 ปี 2568 = 8.9843 ปี 2569 = 16.2615 ปี 2570 = 10.6912	กรุงเทพมหานครและปริมณฑล	1. ประชาชนได้รับความสะดวกสบายในการเชื่อมต่อการเดินทางทุกรูปแบบด้วยบัตรเพียงใบเดียวในอัตราค่าโดยสารที่สมเหตุสมผล 2. หน่วยงานภาครัฐสามารถส่งเสริมระบบขนส่งสาธารณะ และภาครัฐมีข้อมูลการเดินทางเพื่อการวางแผนในการแก้ปัญหาจราจร ตลอดจนลดค่าใช้จ่ายด้านงบประมาณ 3. ผู้ประกอบการระบบขนส่งสาธารณะลดต้นทุนในการบริหารเงินสดและลดความเสี่ยงจากการทุจริตในการบริหารจัดการรวมทั้งได้รับส่วนเพิ่มจำนวนผู้โดยสารเมื่อมีการใช้ข้ามระบบเพื่อการเดินทางจากต้นทางไปปลายทาง
10.	โครงการ : โครงการพัฒนาระบบคมนาคมขนส่งที่ปลอดภัยและเป็นมิตรต่อสิ่งแวดล้อม - กิจกรรม : ศึกษาจัดทำรอบการดำเนินงานและแผนบริหารจัดการภัยพิบัติเพื่อลดผลกระทบต่อโครงสร้างพื้นฐานด้านคมนาคมอย่างยั่งยืน	วงเงินทั้งสิ้น = 46.9000 ปี 2568 = 11.7250 ปี 2569 = 13.2500 ปี 2570 = 21.9250	ทั่วประเทศ	หน่วยงานในสังกัดกระทรวงคมนาคมมีแนวทางการดำเนินงานและมีเครื่องมือที่ใช้สำหรับการประเมินความเสี่ยงภัยพิบัติสำคัญต่อโครงสร้างพื้นฐานด้านคมนาคมเพื่อใช้ประกอบการพิจารณาเลือกพื้นที่และโครงการพัฒนาที่เหมาะสม รวมทั้งกำหนดกรอบการลงทุนและการบริหารจัดการให้มีประสิทธิภาพมากยิ่งขึ้น

หน่วย : ล้านบาท (ทศนิยม 4 ตำแหน่ง)

ลำดับ	ชื่อ โครงการ-กิจกรรม	งบประมาณ	พื้นที่ดำเนินการ	ผลสำเร็จและประโยชน์ที่ได้รับจากการดำเนินโครงการ
11.	โครงการ : โครงการศึกษาเพื่อจัดทำข้อมูลฐาน (Baseline data) และการประเมิน (Tracking) การลดก๊าซเรือนกระจกจากมาตรการเพิ่มประสิทธิภาพการใช้พลังงานของยานพาหนะ - กิจกรรม : ศึกษาเพื่อจัดทำข้อมูลฐาน (Baseline data) และการประเมิน (Tracking) การลดก๊าซเรือนกระจกจากมาตรการเพิ่มประสิทธิภาพการใช้พลังงานของยานพาหนะ	วงเงินทั้งสิ้น = 24.6300 ปี 2567 = 4.9408 ปี 2568 = 12.4138 ปี 2569 = 7.2754	ทั่วประเทศ	1. ได้ข้อมูลฐาน (Baseline data) ของแผนงานโครงการในกลุ่มมาตรการเพิ่มประสิทธิภาพการใช้พลังงานของยานพาหนะและกลุ่มมาตรการเพิ่มประสิทธิภาพของระบบคมนาคมขนส่งและโลจิสติกส์ ซึ่งเป็นข้อมูลสำคัญในการประเมินการลดการปล่อยก๊าซเรือนกระจก 2. ได้วิธีการประเมินการลดการใช้พลังงานและก๊าซเรือนกระจกในกลุ่มมาตรการเพิ่มประสิทธิภาพการใช้พลังงานของยานพาหนะและกลุ่มมาตรการเพิ่มประสิทธิภาพของระบบคมนาคมขนส่งและโลจิสติกส์ โดยใช้ระบบตรวจวัด รายงาน และทดสอบ (MRV) 3. ได้ศักยภาพในการลดการใช้พลังงานและก๊าซเรือนกระจกตามเป้าหมายการลดก๊าซเรือนกระจกของกระทรวงคมนาคมและเป้าหมายของประเทศ
12.	โครงการ : โครงการเพิ่มประสิทธิภาพระบบคมนาคม - กิจกรรม : ศึกษาพัฒนาระบบการคมนาคม เพื่อเพิ่มสัดส่วนการเดินทางด้วยระบบขนส่งสาธารณะในพื้นที่กรุงเทพมหานคร และพื้นที่ต่อเนื่อง	วงเงินทั้งสิ้น = 35.8700 ปี 2568 = 8.9675 ปี 2569 = 16.2312 ปี 2570 = 10.6713	กรุงเทพมหานคร และพื้นที่ต่อเนื่อง	มีแผนพัฒนาโครงสร้างพื้นฐานและระบบขนส่งสาธารณะทุกรูปแบบ และส่งเสริมระบบรถไฟฟ้าในพื้นที่กรุงเทพมหานครและพื้นที่ต่อเนื่อง ได้แก่ ระบบขนส่งสาธารณะทางบก ระบบขนส่งทางน้ำ และสิ่งอำนวยความสะดวกในการเชื่อมต่อการเดินทาง รวมทั้งมีแนวทางเพิ่มสัดส่วนการใช้งานระบบขนส่งสาธารณะโดยรวม ลดต้นทุนการให้บริการที่ซ้ำซ้อน เพิ่มพื้นที่ให้บริการ (Coverage Area) การแก้ปัญหาการเข้าถึงและการเชื่อมต่อระบบขนส่งสาธารณะ ส่งเสริมระบบรถไฟฟ้า ลดสัดส่วนการใช้ยานพาหนะส่วนบุคคล แก้ปัญหาจราจร ลดการใช้พลังงาน และลดความสูญเสียทางเศรษฐกิจ

คำชี้แจง : ให้นำหน่วยงบประมาณยกตัวอย่างการดำเนินโครงการที่ดำเนินการในปีงบประมาณ พ.ศ. 2567-2568 และเห็นว่าเป็นโครงการสำคัญที่ควรนำเสนอ

3.2 ปัญหา อุปสรรค และแนวทางแก้ไข (ข้อมูลปีงบประมาณ 2567 - 2568)

- ไม่มี -

6. การดำเนินการตามข้อสั่งเกตของคณะกรรมการวิสามัญพิจารณาศึกษาร่างพระราชบัญญัติงบประมาณ รายจ่ายประจำปีงบประมาณ พ.ศ. 2568 วุฒิสภา

(แบบ สว.69-04 (กรม/หน่วยงาน))

- 35 -

การดำเนินการตามข้อสั่งเกิดของคณะกรรมการวิสามัญพิจารณาศึกษา
ร่างพระราชบัญญัติงบประมาณรายจ่ายประจำปีงบประมาณ พ.ศ. 2568 วุฒิสภา

.....

ชื่อหน่วยงาน : สำนักงานนโยบายและแผนการขนส่งและจราจร

- ไม่มี -